

Pori
Ahlaisten tuulivoimapuiston
sekä
voimajohtolinjan
muinaisjäännösinventointi
2013



Antti Bilund



Kustantaja: Ramboll Finland Oy

Sisältö

| | |
|--------------------------------------|-----------|
| Perustiedot | 2 |
| Kohdeluettelo | 3 |
| Yleiskartat | 4 |
| Lähtötiedot | 5 |
| Tutkimus | 6 |
| Tutkimustilanne | 6 |
| Ympäristö ja historia | 6 |
| Inventointi | 7 |
| Tulos | 8 |
| Vaikutukset hankkeeseen | 8 |
| Lähteet | 8 |
| Muinaisjäännökset | 9 |
| PORI 6 HOLLAMPI..... | 9 |
| PORI 8 RÅFORS..... | 12 |
| PORI 9 LAMPPI..... | 16 |
| PORI 10 LAMPI 2..... | 18 |
| PORI 11 ISOSUO..... | 21 |
| Muut havainnot | 23 |
| PORI 7 KEKOSUO | 23 |
| kuvia | 25 |

Kansikuva: Råforsin itäisimmät hautaröykkiöt, oikealla suuri pyöreä röykkiö ja vasemmalla vallimaisen röykkiön eteläpää. Kuvattu kaakkoon.

Perustiedot

Alue: Pori Ahlaisten tuulivoimapuiston hankealue, joka sijaitsee noin 25 km Porin keskusta pohjoiseen ja noin 2,5 km Ahlaisten kylästä koilliseen.

Tarkoitus: Suorittaa tuulivoimapuiston hankealueella muinaisjäännösinventointi. Muinaisjäännösinventoinnissa tarkastetaan alueella sijaitsevat ennestään kiinteät muinaisjäännökset, sekä etsitään ennestään tuntemattomia muinaisjäännöksiä. Inventoinnin pääpaino on suunnitelluilla voimalapaikoilla, sekä uusilla tielinjauksilla. Lisäksi tehdään muinaisjäännösinventointi 110 kV sähkönsiirtoreitillä.

Työaika: 25. – 30.10. ja 1.11.2013

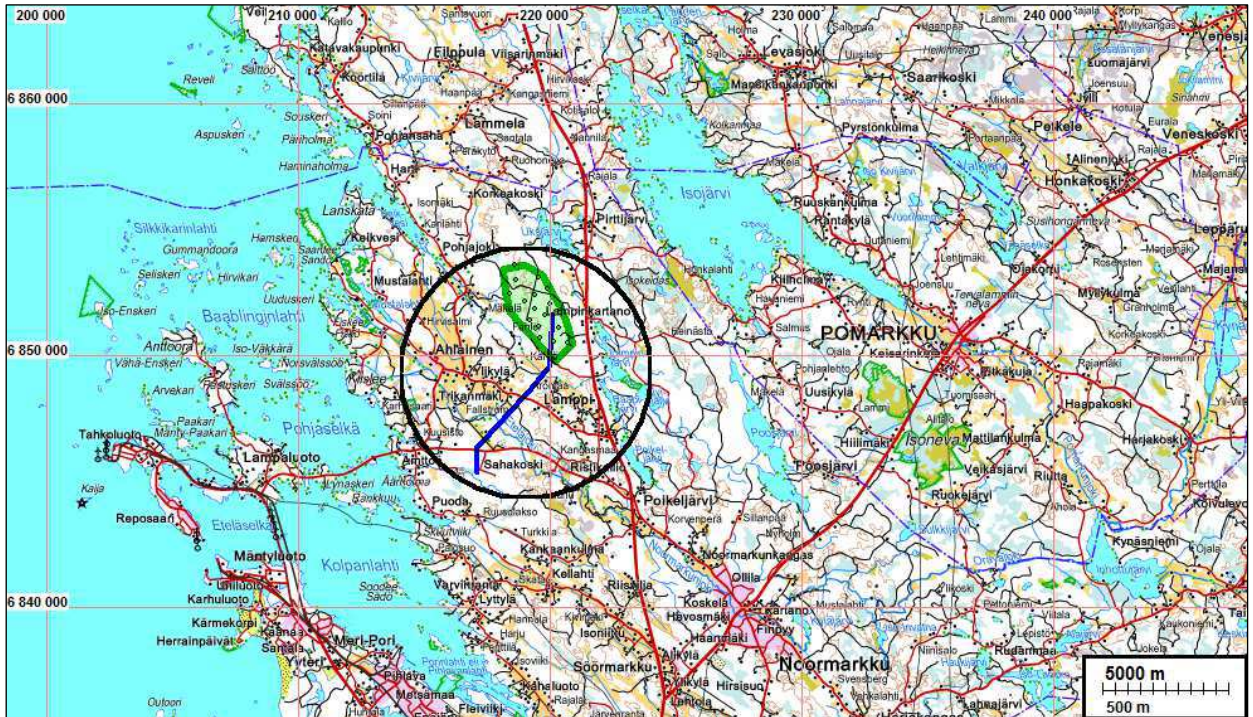
Kustantaja: Ramboll Finland Oy

Tekijät: Mikroliitti Oy; Antti Bilund

Aikaisemmat tutkimukset: Matti Huurre 1966 inventointi, Turun yliopisto 1986 tarkastus, Esa Laukkanen 1996 inventointi, Leena Koivisto 2007 tarkastus.

Tulokset: Tutkimusalueelta tunnettiin ennestään kolme kiinteää muinaisjäännöstä, varhaismetallikautiset röykkiökohteet: [Råfors](#) (mj.tunnus: 609010043) **(8)** [Hollampi](#) (mj.tunnus: 609010044) **(6)** ja [Kekosuo](#) (mj.tunnus: 609010061) **(7)**. Lisäksi hankealueen rajan ulkopuolella hankkeen vuoksi kunnostettavien teiden varsilla oli yksi kiinteä muinaisjäännös röykkiökohde [Lamppi](#) (mj.tunnus: 609010041) **(9)** ja yksi mahdollinen muinaisjäännös röykkiökohde [Lampi 2](#) (mj.tunnus: 1000010143) **(10)**.

Inventoinnissa ennestään tunnettu kohde Kekosuo (mj.tunnus: 609010061) (7) todettiin syntyneen koordinaatin kirjausvirheen seurauksena, eikä paikalla ole muinaisjäännöstä. Muiden ennestään tunnettujen kiinteiden muinaisjäännösten sijaintitietoja ja rajauksia täsmennettiin. Inventoinnissa löytyi yksi ennestään tuntematon kiinteä muinaisjäännös; varhaismetallikautinen hautaröykkiö [ISOSUO](#) (11).



Tutkimusalue on mustan ympyrän sisällä. Hankealue vihreällä, voimajohtolinja sinisellä.

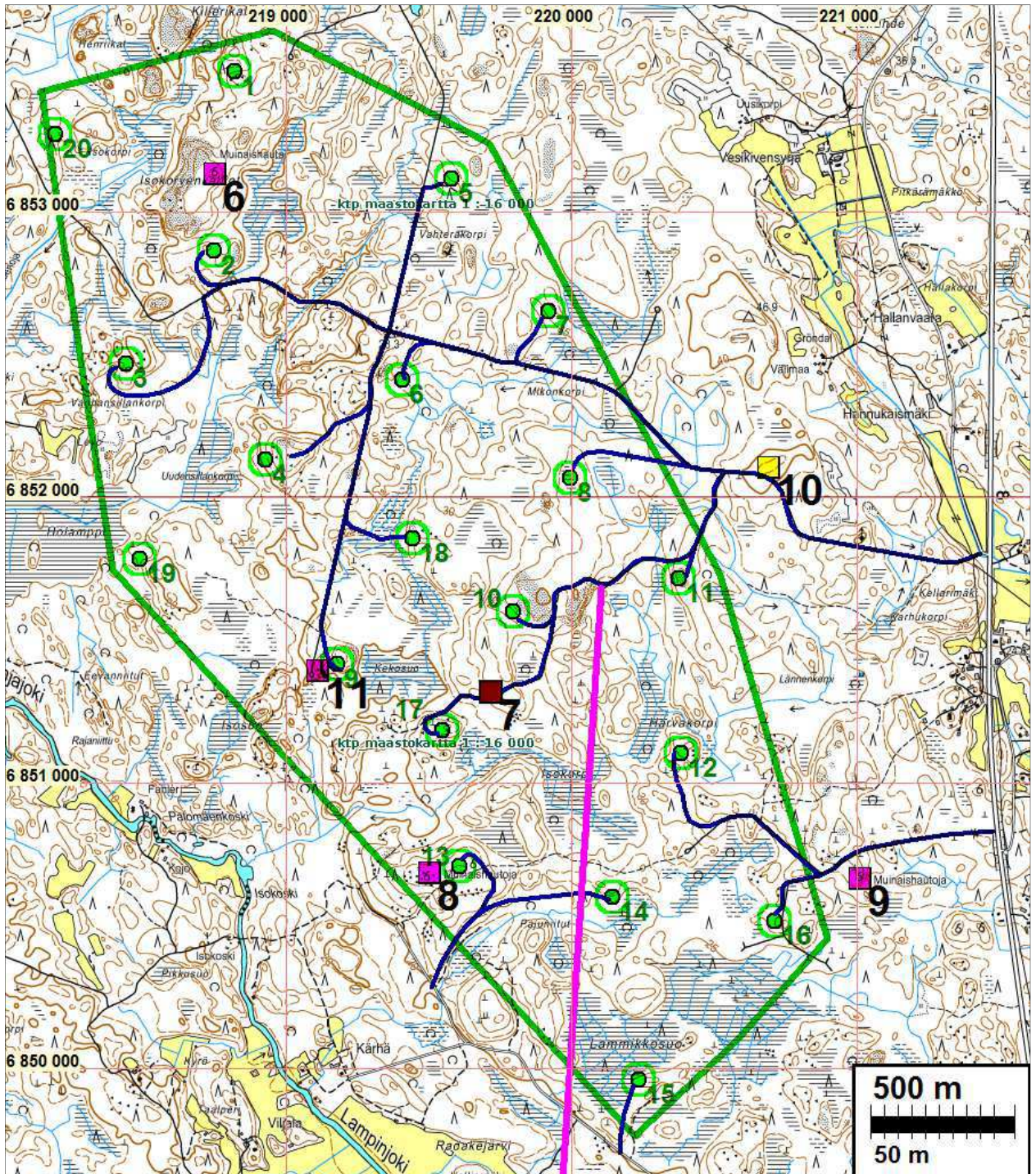
Selityksiä: Koordinaatit ja kartat ovat ETRS-TM35FIN koordinaatistossa – kohdekuvauksissa NE-koordin ja myös YKJ-koordinaatit PI. Karttapohjat ovat Maanmittauslaitoksen maastotietokannasta syksyllä 2013. Valokuvia ei ole talletettu mihinkään viralliseen arkistoon eikä niillä ole mitään kokoelmatun- nusta. Valokuvat ovat digitaalisia. Valokuvat ovat tallessa Mikroliitti Oy:n serverillä. **Kohteiden numerointi on epävirallinen, vain tämän raportin karttaviitteksi.**

Kohdeluettelo

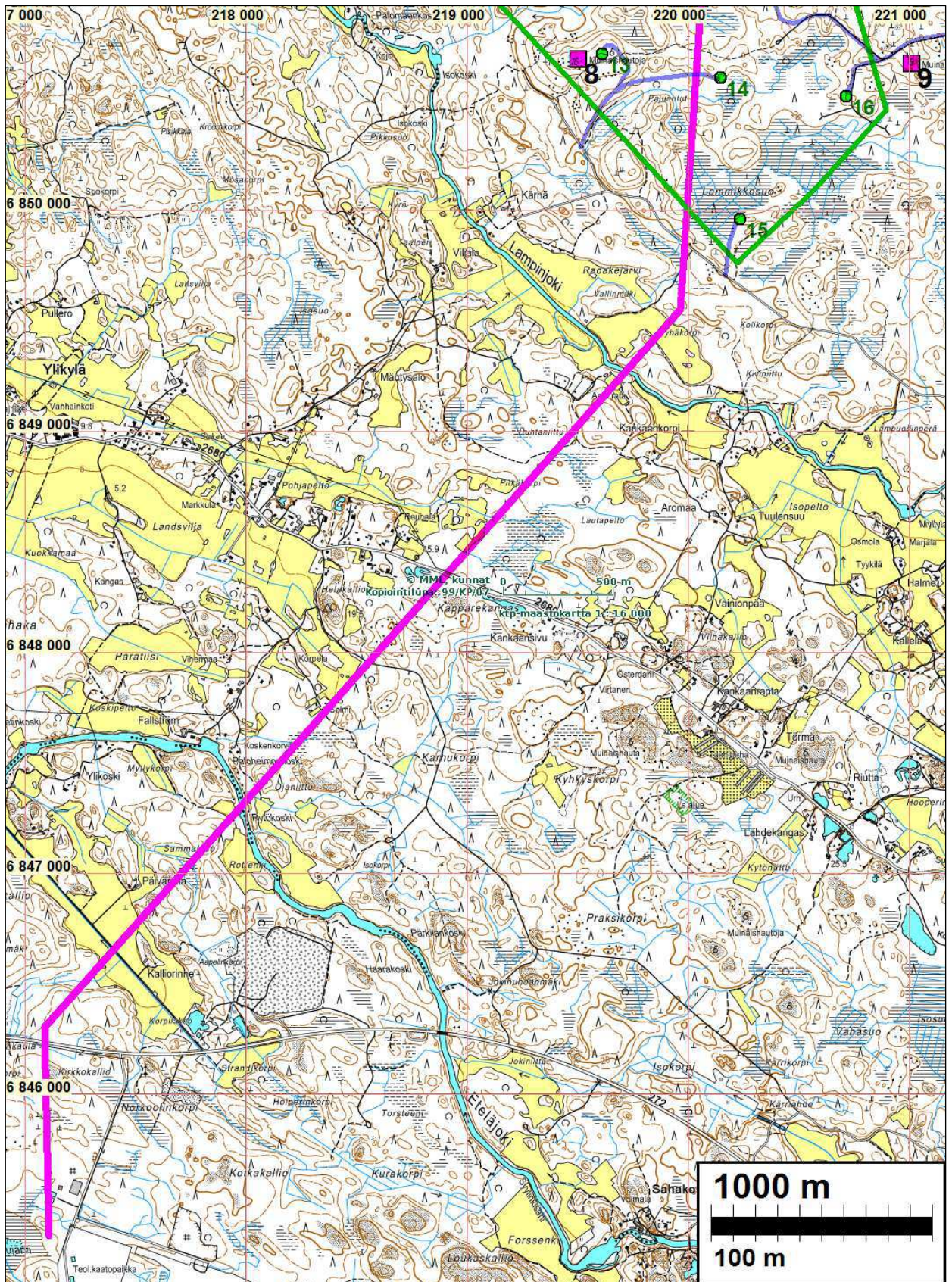
| Nro | Nimi | N | E | Z | Laji | Ajoitus | Mj.tyyppi | Mjtunnus |
|-----|--------------------------|---------|--------|------|-----------------------------|-----------------------------|--------------------|------------|
| 6 | HOLLAMPI | 6853130 | 218755 | 33 | kiinteä muinais- jäännös | varhaismetalli- kautinen | hautapaikat | 609010044 |
| 8 | RÅFORS | 6850684 | 219503 | 32,5 | kiinteä muinais- jäännös | varhaismetalli- kautinen | hautapaikat | 609010043 |
| 9 | LAMPPU | 6850664 | 221012 | 35 | kiinteä muinais- jäännös | varhaismetalli- kautinen | hautapaikat | 609010041 |
| 10 | LAMPI 2 | 6852105 | 220692 | 42,5 | kiinteä muinais- jäännös | ajoittamaton | kiviraken- teet | 1000010143 |
| 11 | ISOSUO | 6851391 | 219113 | 29 | kiinteä muinais- jäännös | varhaismetalli- kautinen | hautaus | uusi kohde |
| 7 | KEKOSUO | 6851317 | 219723 | 25 | ei muinaisjäännös | | | 609010061 |

Yleiskartat

Kartoilla: Hankealueen rajaus vihreällä, suunnitellut voimalapaikat vihreällä ja vihrein numeroin, kunnostettavat tielinjat sinisellä, voimajohtolinja vaaleanpunaisella. Muinaisjännökset eri symbolein ja mustin numeroin, vaaleanpunaisella varhaismetallikautiset röykkiökohteet, keltaisella ajoittamattomat, ruskealla muinaisjännösrekisteristä poistettavaksi ehdotettava kohde (7), joka ei ole kiinteä muinaisjännös



Hankealue sekä huoltoteiksi kunnostettavat metsätiet ja voimajohtolinja osin.



Voimajohtolinjan alue.

Lähtötiedot

A. Ahlström Kiinteistöt Oy ja Satawind Oy ovat suunnittelemassa Porin Ahlasiin tuulivoimapaistoa. Tuulivoimapaiston hankealueelle on suunnitteilla 20 tuulivoimalaa, sekä niihin liittyvät

huoltotiet sekä kaapelit. Hankkeeseen kuuluu lisäksi noin 5 km pitkä 110 kV sähkönsiirtolinja tuulipuistosta etelälounaaseen. Hankeen YVA-konsulttina toimiva Ramboll Finland Oy tilaisi tuulivoimapuiston hankealueen sekä suunnitellun uuden sähkönsiirtolinjan muinaisjäännösinventoinnin Mikrolahti Oy:ltä. Antti Bilund teki maastotutkimukset 25.–30.10. ja 1.11.2013 tutkimuksen kannalta hyvissä olosuhteissa.

Tutkimus

Tutkimustilanne

Entisen Ahlaisten kunnan alueella on suoritettu perusinventointi vuonna 1966 (Huurre 1966). Alueen muinaisjäännöskohteet on tarkastettu kattavasti viimeksi koko Porin kaupungin nykyisen alueen inventoinnissa vuonna 1996 (Laukkanen 1997). Turun yliopisto on dokumentoinut perusteellisemmin röykkiökohteet Suomen rannikon hautaraunioprojektin yhteydessä vuosina 1985 ja 1986. Lisäksi alueella on tehty eräitä yksittäisten kohteiden tarkastuksia yleisöilmoitusten perusteella.

Tuulivoimapuiston hankealueelta tunnettiin ennen inventointia kolme kiinteiksi muinaisjäännöksiksi luokiteltua kohdetta [Råfors](#) (mj.tunnus: 609010043), [Hollampi](#) (mj.tunnus: 609010044) ja [Kekosuo](#) (mj.tunnus: 609010061), joissa oli kussakin yhdestä viiteen varhaismetallikautista hautaröykkiötä. Tuulivoimapuiston alueelle tulevien kunnostettavaksi suunniteltujen teiden varrella varsinaisen hankealueen rajauksen ulkopuolella tunnettiin lisäksi yksi varhaismetallikautinen hautaröykkiö [Lamppi](#) (mj.tunnus: 609010041) ja yksi mahdolliseksi muinaisjäännökseksi luokiteltu röykkiö [Lampi 2](#) (mj.tunnus:1000010143). Sähkönsiirtolinjan reitiltä ei tunnettu ennestään kiinteitä muinaisjäännöksiä.

Ympäristö ja historia

Inventointialue sijaitsee Ahlaisten kirkonkylästä koilliseen, valtatie numero 8, Lampinjoen ja Uksjärven väliin jäävällä alueella. Maasto on kalliopohjaista, enimmäkseen moreenipeitteistä mäkimaa-alueita. Moreenia on alueella lähes kauttaaltaan pinnalta erittäin kivistä. Monin paikoin maan pinta on pelkkää louhikkoa, ja joillakin alueilla louhikko muodostuu suurista lohkarista. Myös avokallioalueet, joita on varsinkin korkeimpien mäkien lakialueilla, ovat enimmäkseen melko kivisiä. Mäkien välisissä notkoissa on suota tai soistunutta metsää. Vähäkivisempää moreenimaata on paikoin soiden laidoilla. Suot ovat osittain märkiä, mutta useimpia on kuivattu ojittamalla. Monissa suonotkoissa on kasvillisuudesta ojista päätellen ollut raivattuja niittyjä tai peltoja, mutta nykyisin alueella ei ole viljelyksiä. Alueella ei ole myöskään asutusta. Metsäauto-ten verkosto alueella on melko tiheä.

Alue sijoittuu pääasiassa korkeusvyöhykkeelle 15 -30 m mpy, vaikka alimmat kohdat ovatkin tasolla 10 m mpy ja korkeimmat huiput hieman yli 40 m mpy. Korkeimmat huiput ovat paljastuneet veden alta kivikauden puolella, mutta kuivaa maata alueella on silloin ollut hyvin vähän, eikä kivikautisten muinaisjäännösten löytyminen alueelta ole todennäköistä. Alue on sen sijaan ollut rantavyöhykkeellä varhaismetallikaudella. Tästä kertovat myös alueen useat tunnetut varhaismetallikautiset hautaröykkiöt. Alueen maasto on pienipiirteistä, joten rantaviiva varhaismetallikaudella on ollut kiemurainen ja alueella on ollut paljon pieniä saaria. Ympäristö on todennäköisesti tarjonnut hyvät mahdollisuudet kalastukseen ja pyyntiin, mutta maasto ei kivikkoisuutensa vuoksi vaikuta asumiseen tai viljelyyn kovinkaan sopivalta. Meren rannan loitottua alueel-

ta rautakaudella se on jäänyt kauempana olleen asutuksen takamaa-alueeksi. Ympäristö ei ole tarjonnut kovinkaan hyviä edellytyksiä alueen intensiivisempään hyödyntämiseen.

Inventointi

Aiemmin tunnetut muinaisjäännöskohteet tarkastettiin lukuun ottamatta olematonta kohdetta Kekosuo (mj.tunnus: 609010061). Kohteissa aiemmin havaitut rökkiöt ja muut kivirakenteet löytyivät maastosta helposti, ja niiden todettiin olevan aikaisempien kuvausten mukaisessa kunnossa. Kohteiden nykyinen tila dokumentoitiin valokuvaamalla. Kaikille kohteissa havaituille rökkiöille ja muille kivirakenteille mitattiin sijainnit laadukkaalla GPS-laitteella. Nyt mitatut sijainnit ovat todennäköisesti tarkempia kuin kohteiden aiemmat sijaintitiedot. Ennen maastointia laadittiin maanmittauslaitoksen laserkeilausaineistosta alueen korkeusmalli, josta pyrittiin paikantamaan arkeologisesti mahdollisesti mielenkiintoisia rakenteita. Maastotyön pääpaino oli rakennettavaksi suunnitelluilla alueilla ja maastoissa mutta myös muita muinaisjäännöksille potentiaalisiksi arvioituja maastonkohtia tarkastettiin.

Inventoinnissa tarkastettiin kaikki 20 suunniteltua voimalapaikka, sekä rakennettavat ja kunnostettavat tiet. Voimalapaikoille kuljettiin lähimmältä tieltä maaston mukaisesti todennäköistä rakennettavan tien linjausta käyttäen. Näillä alueilla maastoa tarkastettiin pääasiassa silmämääräisesti, pyrkien havaitsemaan maan pinnalle näkyviä muinaisjäännöksiä. Vain yhdellä tarkastetulla tielinjalla havaittiin niin hyvin asuinpaikaksi sopivaa maastoa (N 6852370 E 218410), että paikalle tehtiin muutamia koekuoppia. Tielinjat ja voimalan paikat tarkastettiin kokonaan. Eräät voimalapaikat ja niille suunnitellut tielinjat (esimerkiksi voimalapaikka 17 ja voimalalle 12 suunniteltu tie) tosin ovat niin vaikeakulkuista, suurista lohkarista muodostuvaa louhikkoa, ettei maastossa ollut mahdollista kulkea suunniteltuja reittejä pitkin.

Voimalinjasta tarkastettiin vain osa painottaen tarkastukset korkeudeltaan ja topografialtaan varhaismetallikautisille rökkiökohteille sopiville osuuksille. Lisäksi tarkastettiin linjan eteläosassa maaperältään hiekkaisia ja korkeusasemaltaan rautakautiselle tai osittain jopa aivan varhaismetallikauden loppuun ajoittuvalle asutukselle sopivia harjanteita Lampinjoen molemmilla puolilla ja Ahlaisten kirkonkylään suuntautuvalla hiekkakankaalla. Suuri osa linjasta kuitenkin kulkee suolla, soistuneella tasamaalla tai linjan eteläosassa nykyisin usein peltona olevalla tasisella savimaalla. Näillä alueilla linjaa ei tarkastettu. Aivan linjan eteläpäässä Peittoonkorven tuulivoimapuiston rakennustyöt ovat aivan viime aikoina muuttaneet maastoa paljon, ja muun muassa kartalla vielä näkyvät rökkiökohteiden kannalta potentiaalisilta vaikuttavat kalliit (N 6846050 E 217100) on louhittu pois.

Hankealueella tarkastettiin lisäksi yleiskaavainventoinnin tasoisesti muutamia muinaisjäännösten kannalta otolliselta vaikuttavia maastonkohtia, joihin suunnitelmien mukaiset rakennustyöt eivät suoranaisesti tulisi vaikuttamaan. Muutamia näistä paikoista tarkastettiin, koska niissä oli laserkeilausaineistossa havaittavia mielenkiintoiselta vaikuttavia rakenteita, yleensä kuoppia, jotka olisivat voineet olla muinaisjäännöksiä (esimerkiksi tervahautoja). Läheskään kaikkia - lähinnä epämääräisempiä ja etäällä rakennettavista maastoista sijaitsevia - korkeusmallista tehtyjä havaintoja ei ollut mahdollista tarkastaa, mutta toisaalta suoritettavat tarkastukset eivät tuottaneet positiivisia tuloksia. Kaikki laserkeilausaineiston ”mielenkiintoiset” havainnot osoittautuivat hyvin epätasaisessa maastossa olleiksi luontaisiksi maaston muodoiksi. Yleensä tarkastettavaksi valittiin havaintoja, jotka olivat lähellä muutenkin tarkastettavia tielinjoja ja voimalapaikkoja, mutta kauempana näistä tarkastettiin yksi Mikonkorvessa (N 6852317,75 E 219835,75).

Muuten maastoa tarkastettiin suunniteltujen tielinjojen ja voimalapaikkojen ulkopuolella laajemmin inventoinnissa löytyneen Isosuon rökkiökohteen etelä- ja lounaispuolella missä rökkiöille sopivat kallioharjanteet jatkuvat suolle ja toisaalta Uudensillankorven suoalueen itälaidalla (N 6802040 E 219030), missä havaittiin inventointialueella poikkeuksellista, melko vähäkivistä ja hyvin asuinpaikaksi sopivaa maastoa. Alueelle kaivettiin melko runsaasti koekuoppiakin. Toinen pienialaisempi asuinpaikaksi sopiva alue, jolle kaivettiin koekuoppia, oli Råforsin rökkiökohteen pohjoispuolisessa notkossa (N 6850810 E 219640). Mitään muinaisjäännöksiin viittaavaa näiltä tarkastetuilta alueilta ei kuitenkaan löytynyt.

Tulos

Ennestään tunnettu kiinteä muinaisjäänös Kekosuo (mj.tunnus: 609010061)([7](#)) todettiin syntyneen aiemmassa inventoinnissa tapahtuneen koordinaatin kirjausvirheen seurauksena, eikä paikalla todellisuudessa ole muinaisjäänöstä. Muiden alueella sijaitsevien ennestään tunnettujen kiinteiden muinaisjäänösten Hollampi (mj.tunnus609010044) ([6](#)), Råfors (mj.tunnus 609010043)([8](#)), Lamppi (mj.tunnus) ([9](#)) sijaintitietoja ja rajauksia täsmennettiin. Aiemmin mahdolliseksi muinaisjäänökseksi luokiteltu rökkiö Lampi 2 (mj.tunnus: 1000010143)([10](#)) ehdotetaan tarkastuksen perusteella muutettavaksi kiinteäksi muinaisjäänökseksi. Inventoinnissa löytyi lisäksi yksi aiemmin tuntematon varhaismetallikautinen hautarökkiö Isosuo ([11](#)).

Vaikutukset hankkeeseen

Tuulivoimapuiston suunnitelmien mukaiseen rakentamisella on vaikutusta kahden alueella sijaitsevan kiinteän muinaisjäänöksen osalla.

Kohde 8 [Råfors](#) (mj.tunnus 609010043) varhaismetallikautinen rökkiökohte. Tuulivoimapuistosuunnitelmien mukaan voimala numero 13 on sijoitettu muinaisjäänösalueen keskelle. Muinaisjäänösrekisterissä kohteen sijaintia kuvaava piste on melko kaukana suunnitellusta voimalasta, mutta tosiasiallisesti mäellä on rökkiöitä koko sen korkeimman harjanteen pituudelta, ja muinaisjäänösalueen voimassa oleva varsin laaja raja on perusteltu. Voimalaa tuskin on mahdollista rakentaa suunnitellulle paikalle tai yleensääkään mäen korkeimmalle harjanteelle muinaisjäänöksiin kajoamatta.

Kohde 11 [Isosuo](#) varhaismetallikautinen rökkiö. Tuulivoimapuistosuunnitelmien muinaisjäänös sijaitsee suhteellisen lähellä voimalaa numero 9. Tässä tapauksessa voimalan rakentaminen on todennäköisesti mahdollista suunnitelman mukaisesti, kunhan muinaisjäänös otetaan asianmukaisesti huomioon ja varmistetaan sen ehjänä säilyminen töiden suunnittelussa ja toteutuksessa.

Turussa 9.1.2014

Antti Bilund

Lähteet

Hurre, Matti 1966. Ahlainen. Inventointi 1966. Museoviraston arkisto.

Laukkanen, Esa 1997. Porin esihistorialliset muinaisjäännökset. Kertomus v. 1996 tapahtuneesta inventoinnista. Inventointikertomus 7.1.1997. Museoviraston arkisto.
Koivisto, Leena 2007. Pori Ahlainen Lampi II. Tarkastuskertomus 17.8.2007. Museoviraston arkisto.

Muinaisjäännökset

PORI 6 HOLLAMPI

Mjtunnus: 609010044
Laji: Kiinteä muinaisjäännös
Mj.tyyppi: hautapaikat: hautaröykkiöt
Ajoitus: varhaismetallikautinen

Koordin: N: 6853 130 E: 218 755 Z: 33
P: 6856 005 I: 3218 812

Tutkijat: Matti Huurre 1966 inventointi, Turun yliopisto 1986 tarkastus, Esa Laukkanen 1996 inventointi, Antti Bilund 2013 inventointi

Sijainti: Ahlaisten kirkosta 4 km pohjoiseen

Huomiot: Muinaisjäännösrekisteri: Hiidenkiukaat sijaitsevat valtatie no 8 länsipuolella, 2,8 km tiestä länteen ja valtatieltä Pohjajoen kylään johtavan tien pohjois-puolella, noin 400 m:n päässä tiestä olevalla kalliolla. Toinen röykkiö on rakennettu kivikkoon. Keskellä on kuoppa. Röykkiön koko on 6x5,8 x0,4 m. Toinen röykkiö on kasattu kalliolle. Keskellä on laaja kivetön alue. Röykkiön mitat ovat 2,5x2,2x0,2 m.

Bilund 2013: Kohde tarkastettiin inventoinnissa 28.10.2013. Mäen lakialueen itäreunalla sijaitsevalla pienialaisella avokalliokumpareella on kaksi pronssikautista hautaröykkiötä. Röykkiöt ja niiden keskinäinen sijainti vastaavat aiempien inventointien kuvauksia. Suurempikaan röykkiö ei kuitenkaan ole rakennettu kivikkoon, vaan sen ympäristössä on epätasaista avokalliota, ehkä lukuun ottamatta joitakin kallion koloja, joissa on luontaistakin irtokivikkoa. Röykkiön ympärillä oleva irtokivikko lienee purettu röykkiöstä, kuten Turun yliopiston tarkastuksessa on todettu. Kauempana luoteessa 15–20 m päässä röykkiöistä, kumpareen ja luoteessa olevan avokallioalueen välissä, sen sijaan on laaja pirunpelto.

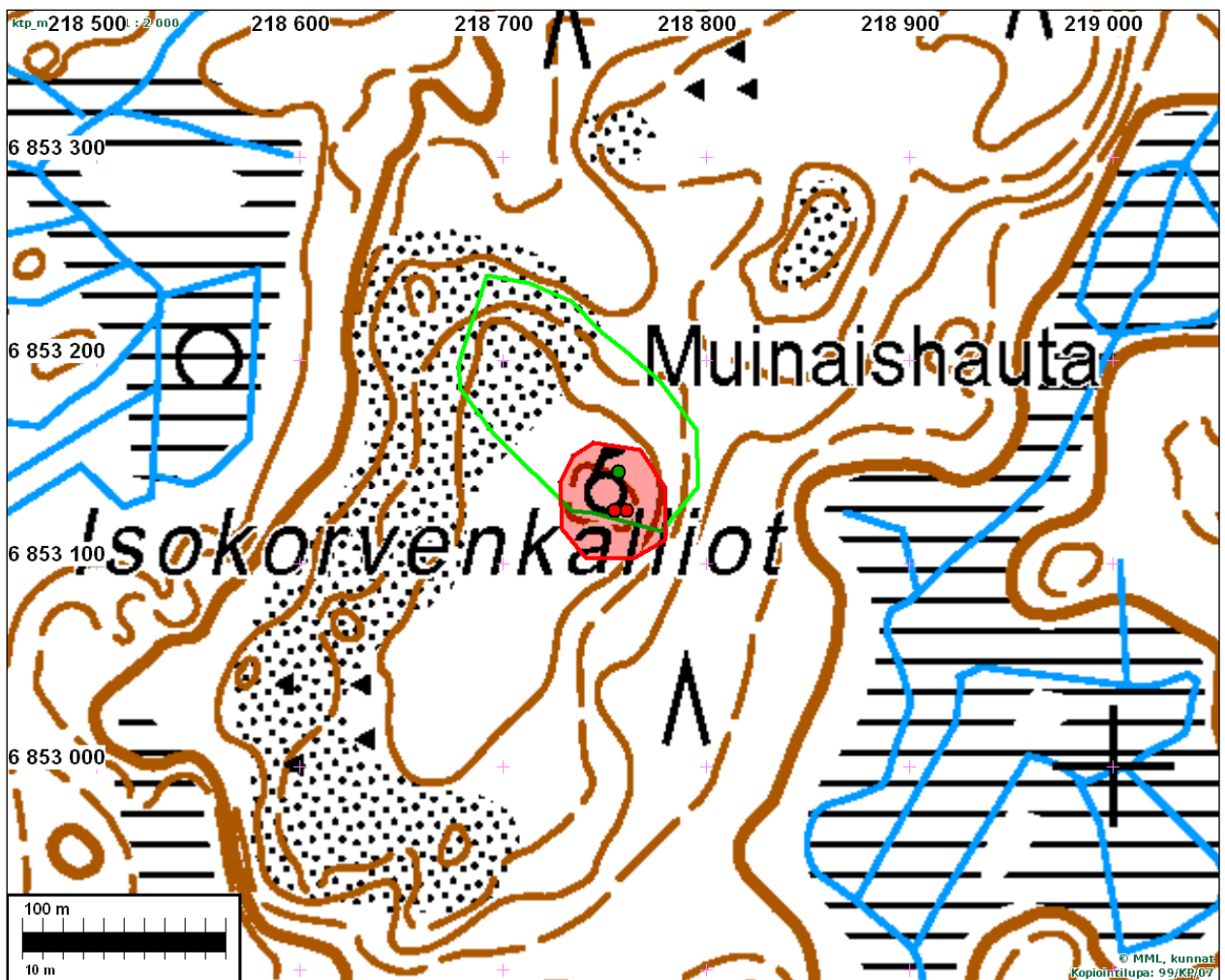
Röykkiöiden kaikissa aiemmissa inventoinneissa ilmoitettu sijainti on N 6853131 E 218752 (peruskoordinaatteina x = 6844 69, y = 1536 00). Tämä koordinaattipiste on ilmeisesti arvioitu kartalta. Muinaisjäännösrekisterissä ilmoitettu sijainti on N 6853145 E 218757, eli edellä mainitusta noin 15 m koilliseen. Muinaisjäännösrekisteristä ei käy ilmi mistä ero johtuu. Tämä sijainti ei kuitenkaan näytä uskottavalta, koska se osuu maastokartalla korkeinta kumpareta kuvaavan 32,5 m mpy korkeuskäyrän ulkopuolelle, kumpareen pohjoispuolelle. Nyt röykkiöille mitattiin GPS-laitteella koordinaatit:

röykkiö 1 (Huurre 1142 11: 9a, TYA 609–06-2101-5): N 6853126 E 218761
röykkiö 2 (Huurre 1142 11: 9b, TYA 609–06-2102-6): N 6853126 E 218755.

Nämä koordinaatit ovat noin 20 m etelään muinaisjäännösrekisterin ilmoittamasta koordinaattipisteestä. Ne osuvat kumpareen etelälaidalla, ja sopivat maastoon muinaisjäännösrekisterin pistettä paremmin, sillä rökkiö 2 on aivan kumpareen etelälaidalla. Toisaalta rökkiö 1 on siitä koilliseen eikä itään, kuten mitatuissa pisteissä. Nämä seikat huomioon ottaen kohteen koordinaateiksi sopivat N 6853130 E 218755. Koordinaatit on korjattu tämän mukaisesti.

Muinaisjäännösalue on muinaisjäännösrekisterissä rajattu siten, että se ulottuu luoteessa yli sadan metrin päähän rökkiöistä. Rökkiöiden luoteispuolisella alueella ei kuitenkaan havaittu mitään muinaisjäännöksiin viittaavaa, eikä tällaisesta ole mainintaa aiemmissakaan inventointiraporteissa. Itse rökkiöt jäävät kuitenkin aivan nykyisen alueen reunaan sen eteläpäässä, ja GPS-mittauksen mahdollinen epätarkkuus huomioon ottaen mahdollisesti jopa sen ulkopuolelle. Muinaisjäännösalueen rajausta ehdotetaan korjattavaksi niin, että se vastaa paremmin rökkiöiden sijaintia.

Vaikutukset hankkeeseen: Suunnitellut tuulivoimapuiston rakentaminen ei vaikuta muinaisjäännöksiin, sillä lähin voimala on sijoitettu noin 200 m rökkiöistä etelään, ja tie sille rakennetaan ilmeisesti etelästä.



Vanha muinaisjäännöksen pistesijainti ja muinaisjäännösrajaus merkittynä vihreällä ja nyt inventoinnissa mitatut rökkiöiden sijainnit ja ehdotettu uusi muinaisjäännösrajaus punaisella. Rökkiö 1 oikealla, rökkiö 2 vasemmalla.



Röykkiö 1 kuvattuna pohjoiseen.



Röykkiön 1 keskellä oleva kuoppa, joka ulottuu syväälle röykkiön alla olevaan kalliohalkeamaan.
Kuvattu itään.



Röykkiö 2 kuvattuna länteen.

PORI 8 RÅFORS

Mjtunnus: 609010043
 Laji: kiinteä muinaisjäännös
 Mj.tyyppi: hautapaikat: hautaröykkiöt
 Ajoitus: varhaismetallikautinen

Koordin: N: 6850 684 E: 219 503 Z: 32,5
 P: 6853 559 I: 3219 561

Tutkijat: Matti Huurre 1966 inventointi, Turun yliopisto 1985 inventointi, Esa Laukkanen 1996 inventointi, Antti Bilund 2013 inventointi

Sijainti: Ahlaisten kirkosta 4 km itään

Huomiot: Muinaisjäännösrekisteri: Kohde käsittää kolme hiidenkiuasta ja kaksi kivivallia metsäisellä soraharjulla noin 150 m matkalla. Kohde sijaitsee Råforsin talosta 250 m koilliseen. Metsäautotie kulkee röykkiöiden vierestä. Alueella on myös pirunpeltoa johon ainakin yksi röykkiöistä on rakennettu. Kaksi röykkiöistä voisi olla rakenteensa perusteella hautaröykkiötä.

Bilund 2013: Muinaisjäännösrekisterissä kohteen viisi röykkiötä ja vallia ovat alakohteina, mutta alakohteilla ei ole nimiä eikä erillisiä koordinaatteja. Alakohteet voi kuitenkin yhdistää aiemmissa inventoinnissa kuvattuihin röykkiöihin ja valleihin niille ilmoitettujen mittojen perusteella. Seuraavassa alakohteista käytetään järjestysnumeroita, jotka vastaavat niiden järjestystä muinaisjäännösrekisterin alakohdeluettelossa.

Kohde tarkastettiin inventoinnissa 27.10.2013. Muinaisjäännösten ja ympäristön todettiin olevan aiempien kuvausten mukaisessa kunnossa. Kivirakenteille (länestä itään) mitattiin GPS-laitteella seuraavat koordinaatit:

a) läntinen röykkiö N 6850682 E 219514

(Huurre 1142 11: 6a, TYA 609–06-2001-4, 1. alakohde)

b) läntinen kivivalli, länsipää N 6850671 E 219563

(Huurre 1142 11: 6b, TYA 609–06-2002-5, 5. alakohde)

c) läntinen kivivalli, itäpää N 6850681 E 219585

(Huurre 1142 11: 6b, TYA 609–06-2002-5, 5. alakohde)

d) keskimäinen röykkiö N 6850693 E 219628

(Huurre 1142 11: 6c, TYA 609–06-2003-6, 4.alakohde)

e) itäinen röykkiö N 6850707 E 219653

(Huurre 1142 11: 6d, TYA 609–06-2004-7, 3. alakohde): N 6850707 E 219653

f) itäinen kivivalli, kaakkoispää N 6850713 E 219665

(Huurre 1142 11: 6e, TYA 609–06-2005-8, 2. alakohde)

g) itäinen kivivalli, luoteispää N 6850729 E 219657

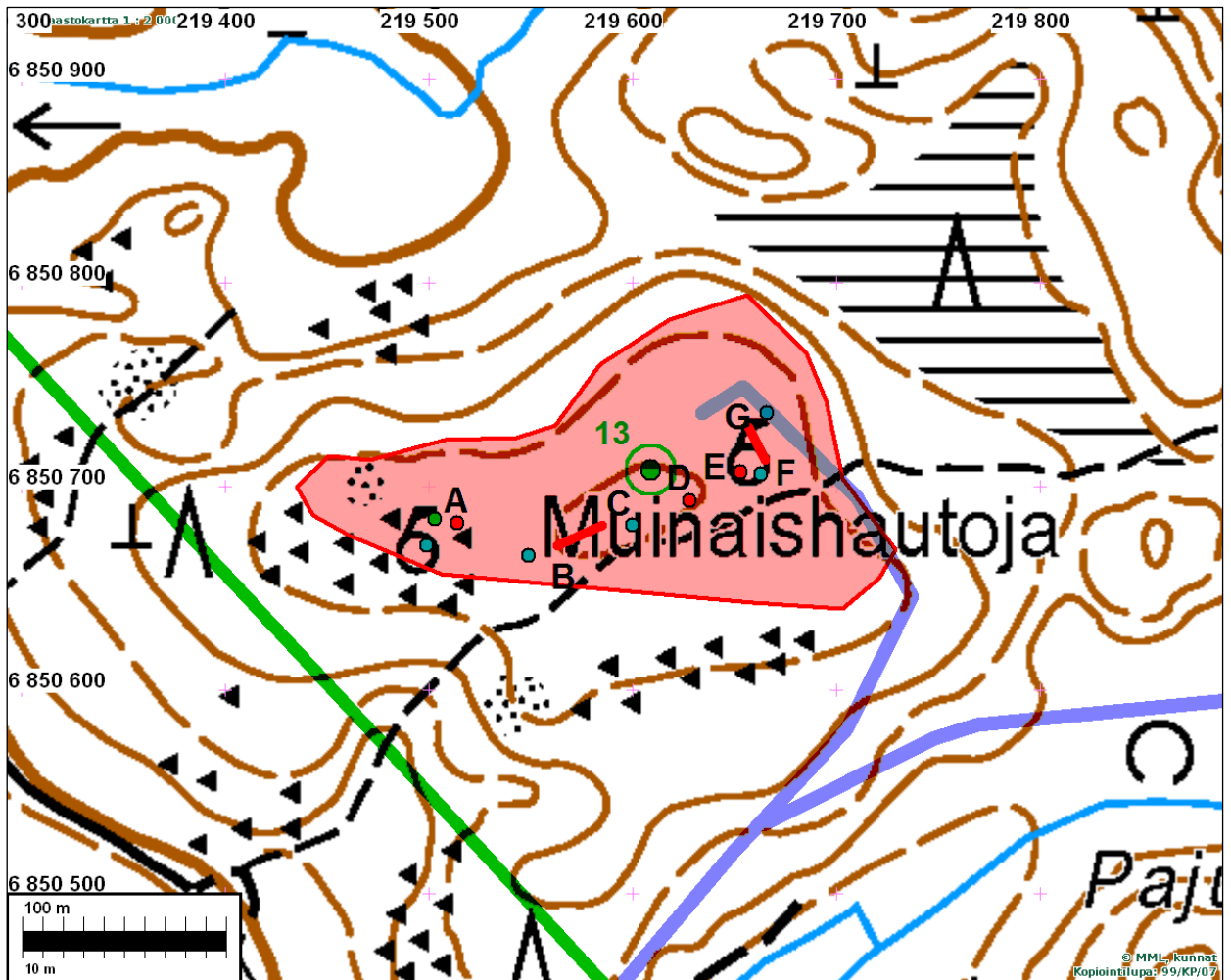
(Huurre 1142 11: 6e, TYA 609–06-2005-8, 2. alakohde).

Nyt mitatut koordinaatit ja Huurteen koordinaatit sekä muinaisjäännösrekisterissä oleva kohteen raja-alue on esitetty oheisessa kartassa. Turun yliopiston rekisteröintilomakkeiden koordinaatit ovat muuten samat kuin Huurteella, mutta itäisen vallin x-koordinaatti on ilmoitettu noin 600 m pohjoiseen (ja tämän virheellisen koordinaattipisteen perusteella on myöhemmin muodostettu uusi muinaisjäännöskohde 609010061 Kekosuo). Laukkasella koordinaatit ovat muuten samat kuin Turun yliopiston lomakkeissa, mutta hän on vähentänyt virheellisestä x-koordinaatista 600 m, ja saanut itäisen vallin x-koordinaatiksi saman kuin sen viereisellä rökkiöllä. Verrattaessa nyt mitattuja ja aiemmin ilmoitettuja sijainteja nähdään, että poikkeamat eivät vaikuta kokonaiskuvaan. Muinaisjäännöksen rajausta ei siis ole tarpeen muuttaa ainakaan uusien paikannusten vuoksi. Koko kohteen sijaintina muinaisjäännösrekisterissä ilmoitettu koordinaattipiste on koordinaattiselitteen mukaan läntisimmän rökkiön sijainti. Se poikkeaa jostain syystä jonkin verran Huurteen ja muiden rökkiölle aiemmin ilmoittamasta sijainnista ja hiukan myös nyt mitatusta, mutta erot ovat pieniä.

Vaikutukset hankkeeseen: Yksi tuulivoimapuiston voimaloista on suunnitelmassa sijoitettu mäen korkeimmalle harjanteelle, keskelle muinaisjäännösaluetta ja vain noin 30 m päähän lähimmistä kivirakenteista (N 6850708 E 219609). Voimalaa tuskin on mahdollista rakentaa suunnitelman mukaisesti muinaisjäännöksiin kajoamatta.



Läntisin rökkiö kuvattuna kaakkoon.



Kivirakenteille nyt mitatut sijainnit ja voimassa oleva muinaisjäännösrajaus on merkitty punaisella. Kivirakenteille aiemmissa inventoinneissa ilmoitetut sijainnit on merkitty vaalean sinisillä ja kohteen muinaisjäännösrekisterissä ilmoitettu sijainti vihreällä pallolla. Hankealueen raja vihreällä, tie sinisellä. Voimalapaikka 13 vihreällä pisteellä ja numerolla.



Läntisen vallin itäpää. Etualalla kuusen alla näkyy vallin itäpäässä olevaan rökkiömäiseen leventymään kaivettu kuoppa. Kuvattu lounaaseen.



: Etualalla on itäinen röykkiö, ja taustalla vasemmalla itäisen vallin kaakkoispää. Kuvattu itään.



Etualalla näkyy itäisen röykkiön laella oleva kuoppa. Taustalla näkyy itäinen valli. Kuvattu pohjoiskoilliseen.



Itäinen valli kuvattuna eteläkaakkoon. Etualalla on vallin luoteispäässä oleva röykkiömäinen leventymä, jossa on kaivelujälkiä.

PORI 9 LAMPPU

Mjtunnus: 609010041

Laji: Kiinteä muinaisjäänös

Laji: hautapaikat: hautaröykkiöt

Ajoitus: varhaismetallikautinen

Koordin: N: 6850 664 E: 221 012 Z: 35

P: 6853 538 I: 3221 070

Tutkijat: Matti Huurre 1966 inventointi, Turun yliopisto 1986 inventointi, Esa Laukkanen 1996 inventointi

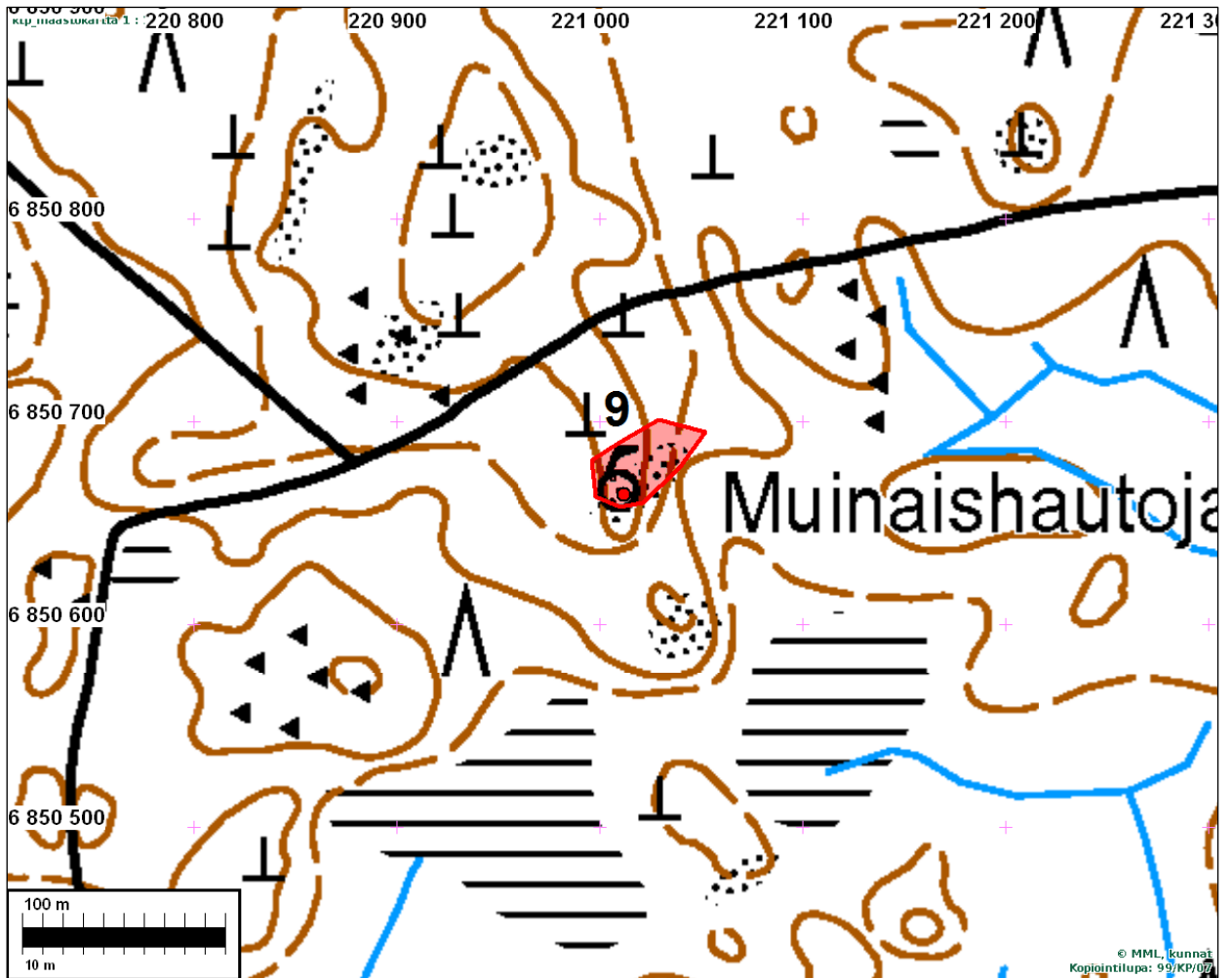
Löydöt: KM 17503:1-2.

Sijainti: Ahlaisten kirkosta 5 km itään

Huomiot: Muinaisjäänösrekisteri: Hiidenkivas sijaitsee kallion laella valtatie no 8 länsipuolella, noin 500 m:n päässä tiestä. Röykkiö on rakennettu kalliossa olevan pohjois-etelä -suuntaisen halkeaman päälle. Matti Huurre löysi vuonna 1966 halkeaman reunoilta pienen piin sirun? ja kaksi kvartsi-iskosta. Röykkiö on pahoin hajotettu. Siitä on jäljellä "rengasmaisen kivikasa". Röykkiön halkaisija on noin 4 m.

Bilund 2013: Kohde tarkastettiin inventoinnissa 30.10.2013. Röykkiön ja sen ympäristön todettiin olevan aikaisempien kuvausten mukaisessa kunnossa. Röykkiön koordinaatit muinaisjäänösrekisterissä ovat N 6850674 E 221020. Huurteen ilmoittama koordinaattipiste N 6850661 E 221015 (peruskoordinaatteina x = 6842 44, y = 1538 48, Huurre 1966, s. 5) on tästä noin 15 m lounaaseen. Inventoinnissa GPS-laitteella mitattu röykkiön sijainti on N 6850664 E 221012, eli hyvin lähellä Huurteen pistettä. Erot eivät kaiken kaikkiaan ole suuria, mutta kohdetta ympäröivä muinaisjäänösalue on rajattu niin suppeaksi, että nyt mitattu piste osuu varsin lähelle sen eteläreunaa. Rajausta olisi siten ehkä jonkin verran laajentaa etelän suuntaan.

Vaikutukset hankkeeseen: Tuulivoimapuiston rakentamisen yhteydessä röykkiön pohjoispuolelta kulkevaa tietä on tarkoitus kunnostaa. Koska röykkiön ja tien välinen etäisyys on noin 50 m, eikä välialueella tarkastuksessa havaittu muita muinaisjäänöksiä, eivät rakennustyöt uhkaa muinaisjäänöksiä.



Inventoinnissa mitattu röykkiön sijainti ja muinaisjäännösrekisterissä oleva muinaisjäännöksen raja-alue merkitty punaisella.



Röykkiö kallioharjanteen kärjessä olevalla kumpareella Kuvattu etelään.



Röykkiön kiveystä kuvattuna luoteeseen. Röykkiö peittää koko kallion ahtaan laen, joten vain osa siitä sopii kerralla kuvaan.



Röykkiö näkyy parhaiten alaviistosta. Kuvattu kaakkoon.

PORI 10 LAMPI 2

Mjtunnus: 1000010143

Laji: Kiinteä muinaisjännös

Laji: kivirakenteet: röykkiöt

Ajoitus: ajoittamaton

Koordin: N: 6852 105 E: 220 692 Z: 42,5
P: 6854 980 I: 3220 750

Tutkijat: Leena Koivisto 2007 tarkastus, Antti Bilund 2013 inventointi

Sijainti: Ahlaisten kirkosta 5,7 km koilliseen

Huomiot: Muinaisjäännösrekisteri: Röykkiö sijaitsee Ahlaisten Lampissa, vt. 8:lta erkaantuvan metsäautotienvarressa, tien pohjoispuolella kivikkoisen mäenkumpareen päällä. Kumpareta peittää pirunpelto, johon on muotoiltu pyöreä röykkiö. Röykkiö on säännöllinen, 20 cm halkaisijaltaan olevista kivistä kasattu. Röykkiön keskustaan on kaivettu iso kuoppa. Röykkiön halkaisija on 2,5 m ja korkeus 0,8 m.

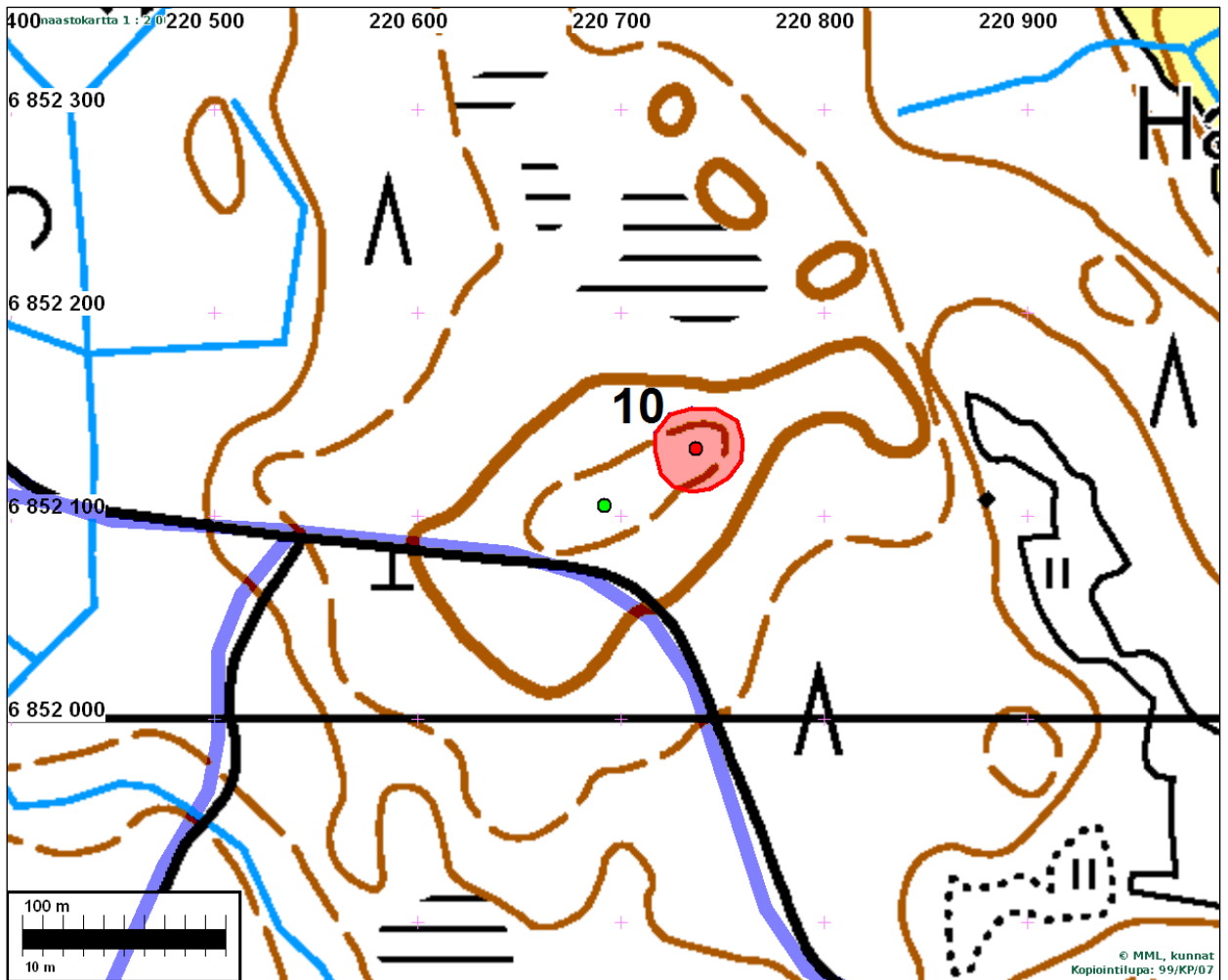
Bilund 2013: Kohde on muinaisjäännösrekisterissä mahdollisena muinaisjäännöksenä. Kohteen tyyppinä on röykkiö ja ajoituksena ajoittamaton. Kohteen koordinaatteina muinaisjäännösrekisterissä on N 6852105 E 220692. Leena Koivisto on tarkastanut kohteen vuonna 2007 yleisöilmoituksen perusteella.

Kohde tarkastettiin inventoinnissa 30.10.2013, koska sen sijainniksi muinaisjäännösrekisterissä ilmoitettu koordinaattipiste on vain parin kymmenen metrin päässä tiestä, jota on tarkoitus kunnostaa tuulivoimapuiston rakentamisen yhteydessä. Röykkiön muinaisjäännösrekisterissä ilmoitettu sijainti näyttää kuitenkin olevan epätarkka. Kyseisellä paikalla ei tarkastuksessa havaittu röykkiötä tai mitään muutakaan muinaisjäännöksiin viittaavaa. Sen sijaan kuvauksen mukainen röykkiö löytyi ilmoitetusta koordinaattipisteestä noin 50 m itäkoilliseen, kohdasta jossa kumpareen laki on korkeimmillaan ja kapeimmillaan. Röykkiön sijainniksi mitattiin GPS-laitteella N 6852133 E 220737. Tämä sijainti vaikuttaa oikealta myös askelmitalla tielle mitatun etäisyyden perusteella. Röykkiö eroaa lähialueen tyyppisistä pienistä varhaismetallikautisista hautaröykkiöistä siltä osin että se sijaitsee pirunpellossa eikä kalliolla. Topografisesti paikka kuitenkin on hautarauniolle tyyppinen, eikä rantakaan ole ollut kovin kaukana pronssikauden alkupuolella. Joka tapauksessa röykkiö on selvästi ihmisen rakentama, eikä vaikuta kovin tuoreelta. Tarkastuksen perusteella ehdotetaan, että röykkiöstä tehdään rauhoitettu kiinteä muinaisjäännös.

Vaikutukset hankkeeseen: Koska röykkiö ja ehdotettu muinaisjäännösalue sijaitsevat huomattavasti kauempana tiestä kuin aiemmin muinaisjäännösrekisterissä ollut koordinaattipiste, ei tien suunniteltu kunnostaminen uhkaa muinaisjäännöstä.



Röykkiö melko pienistä kivistä muodostuvassa pirunpellossa. Kuvattu koilliseen.



Inventoinnissa mitattu röykkiön sijainti ja ehdotettu muinaisjännöksen raja on merkitty punaisella. Kohteen muinaisjännösrekisterissä oleva vanha sijainti on merkitty vihreällä pallolla. Kunnostettava tielinja on merkitty sinisellä.



Röykkiö sijaitsee loivapiirteisen harjanteen laella, joka on laajalla alueella samanlaista kivikkoa. Kuvattu lounaaseen.

PORI 11 ISOSUO

Mjtunnus: uusi kohde

Ajoitus: varhaismetallikautinen
Laji: hautaus: röykkiö

Koordin: N: 6851 391 E: 219 113 Z: 29
P: 6854 266 I: 3219 170

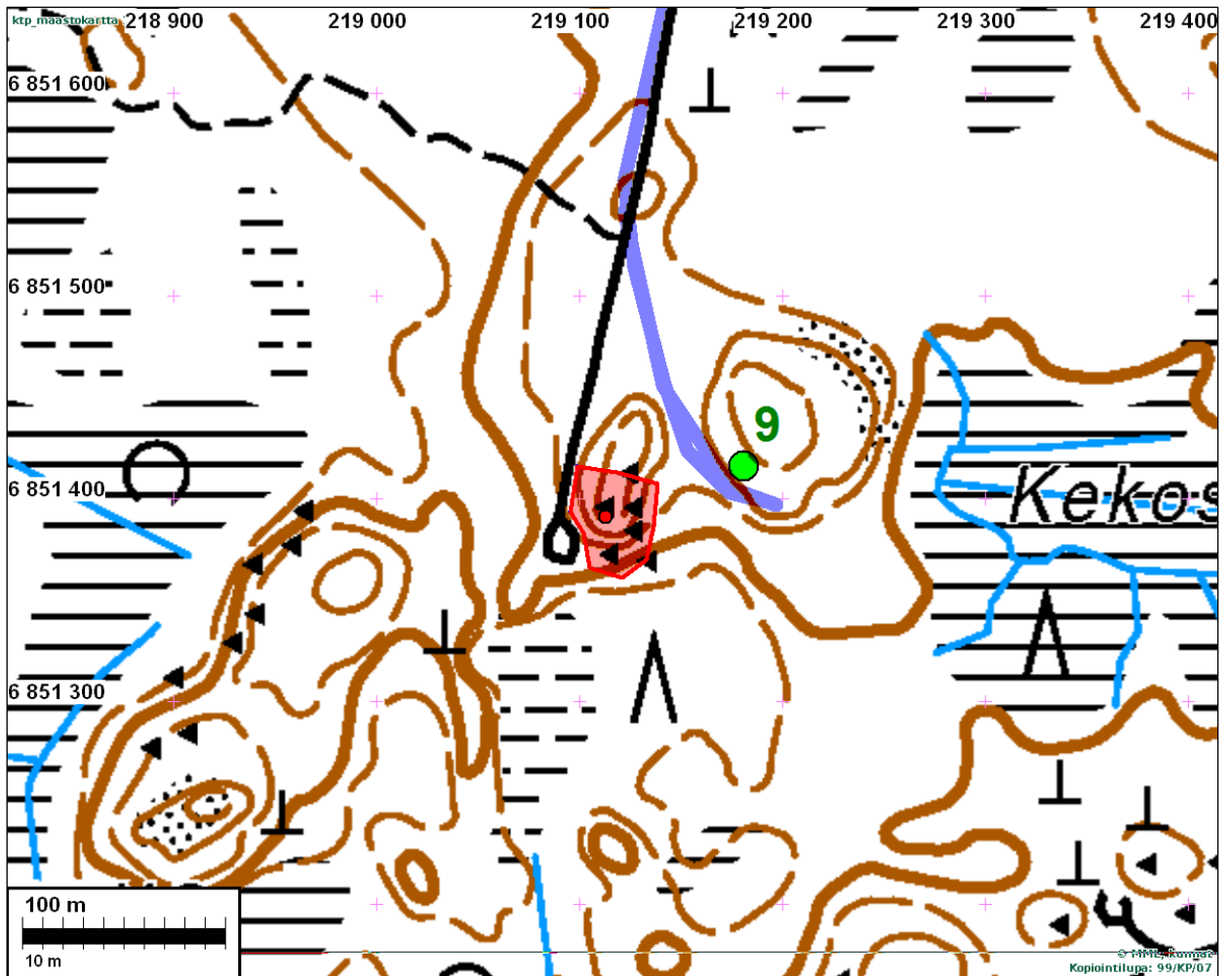
Sijainti: Ahlaisten kirkosta 4km koilliseen.

Tutkijat: Antti Bilund 2013 inventointi

Huomiot: Bilund 2013: Kohde löytyi inventoinnissa 29.10.2013. Se on tyypillinen pronssi-kautinen hautaröykkiö. Se sijaitsee noin 50 m pitkän avokallioharjanteen laen eteläpäässä. Kalliorinteet laskevat jyrkkinä röykkiön luota itään, etelään ja länteen. Röykkiö peittää suurimman osan kumpareen lakialueesta. Vain itäpuolella on kivetöntä tasannetta. Kalliokumpareen ympäristössä maasto on hyvin louhikkoista. Eteläpuolella jyrkän kallion ja louhikon alla on suota. Ranta on etelän puolella ollut lähellä veden pinnan ollessa noin tasolla 20 m mpy. Idässä ja lounaassa on notkelmien takana toisia louhikkoisia kallioharjanteita, mutta niiltä ei inventoinnissa löytynyt röykkiöitä. Kallioharjanteen länsisivulle tulee pohjoisesta metsäautotie. Sen käänntöpaikka on aivan röykkiön vierestä lounaaseen laskevan kalliorinteen alla. Röykkiö näkyy käänntöpaikalle.

Röykkiön läpimitta on noin 7 m, WE -suunnassa ehkä metrin enemmän. Korkeus noin 80 cm. Röykkiö on melko hyväkuntoinen, sillä sen keskiosassa ei ole kaive-lujälkiä. Sen sijaan reunoilta etelässä ja varsinkin pohjoisessa kiveystä on purettu jonkin verran. Eteläpuoliskossa kiviä on levitetty röykkiön ulkopuolelle viettävälle kalliopinnalle, mikä tekee röykkiön muodon jonkin verran epämääräiseksi. Pohjoispuolella röykkiön reunassa on kaivelun jäljiltä selväpiirteisempi kolo, josta kivet on vyörytetty röykkiön reunan vieressä olevan toista metriä korkean kallioportaan alle.

Muinaisjäännösalue ehdotetaan rajattavaksi noin 20 m säteellä röykkiön ympärillä siten, että se sisältää kallioharjanteen eteläpuoliskon. Suunnitellun tuulivoimapuiston voimala numero 9 on sijoitettu noin 50 m röykkiöstä itäkoilliseen, notkon taakse, seuraavan kalliokumpareen lounaisreunalle (N 6851416 E 219181). Tie voimalalle on suunniteltu rakennettavaksi luoteesta. Myös tämä toinen kumpare sekä sen ja metsäautotien välinen alue luoteessa tarkastettiin inventoinnissa, eikä niillä havaittu muinaisjäännöksiä. Voimalan rakentaminen suunnitelman mukaisesti lie-nee mahdollista muinaisjäännöksiin kajoamatta.



Inventoinnissa mitattu röykkiön sijainti ja ehdotettu muinaisjäätännöksen rajaus on merkitty punaisella. Tielinja merkitty sinisellä, voimalapaikka 9 on merkitty vihreällä pisteellä ja numerolla.



Röykkiö sijaitsee kallioharjanteen eteläkärjessä olevan kalliokumpareen laella. Kuvattu pohjoisempaa harjanteelta etelälounaaseen.



Röykkiö kuvattuna kalliokumpareen itäreunalta länteen.



Röykkiön kiveystä kuvattuna koilliseen.

Muut havainnot

PORI 7 KEKOSUO

Mjtunnus: 609010061
 Laji: ei muinaisjäänös
 Mj.tyyppi: (kivirakenteet: röykkiöt) ei rakenteita
 Ajoitus: (varhaismetallikautinen) ei ajoitusta

Koordin: N: 6851 317 E: 219 723 Z: 25
 P: 6854 192 I: 3219 781

Tutkijat: Turun yliopisto 1985 tarkastus, Esa Laukkanen 1996 inventointi, Antti Bilund 2013 inventointi

Sijainti: Ahlaisten kirkosta 5 km koilliseen

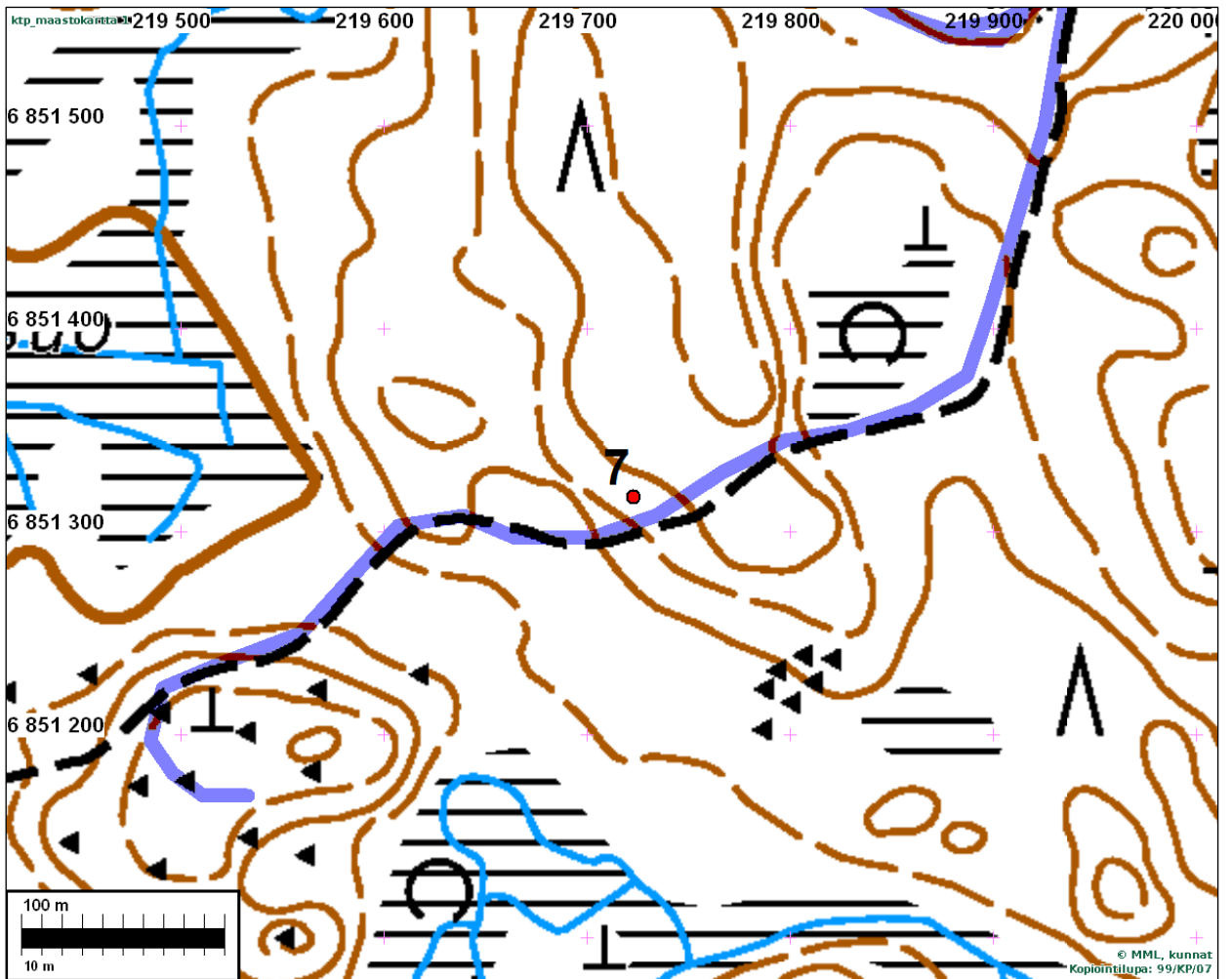
Huomiot: Muinaisjäännösrekisteri: Vuoden 1996 inventoinnin mukaan maastossa koordinaattien osoittamassa kohdassa ei havaittu kiinteää muinaisjäännöstä. Maasto paikalla on erittäin louhikkoista ja vaikeakulkuista. Koordinaatit perustuvat Turun yliopiston kesän 1985 inventointiin ja niissä on todennäköisesti virheellinen x-koordinaatti. Näin ollen tarkoitettu rökkiö on yksi kohteen 43 rökkiöstä.

Bilund 2013: Esa Laukkanen on jo vuoden 1996 inventoinnissa selvittänyt, kuinka tämä Satakuntaliiton muinaisjäännösluettelossa vuonna 1994 ollut ja edelleen muinaisjäännösrekisterissä kiinteänä muinaisjäännöksenä oleva kohde, on syntynyt Turun yliopiston kokoamaan rökkiökohteita koskevaan aineistoon kuuluvaan rökkiön rekisteröintilomakkeeseen vuonna 1985 väärin kirjoitetusta koordinaatista (Laukkanen 1997, s. 101–102). Täydennyksenä Laukkasen sinänsä perusteelliseen selvitykseen todettakoon, että koordinaatti ei ole muinaisjäännösrekisterin mukaisesti #todennäköisesti virheellinen# vaan selvästi virheellinen.

Tämän kohteen koordinaatit (peruskoordinaatteina $x = 6842\ 96$, $y = 1537\ 13$) ovat Turun yliopiston rökkiön rekisteröintilomakkeessa, jonka tunnus on 609–06-2005-8 (Turun yliopiston arkeologian oppiaineen arkistossa). Lomakkeesta käy monin tavoin ilmi, että siinä kuvattu rökkiö on Råforsin rökkiöryhmän (nykyinen muinaisjäännöstunnus 609010043) itäisin, vallimainen rökkiö. Sen lisäksi, että rökkiö on kuvauksen mukaan samanlainen kuin Råforsin itäisin rökkiö, sen nimenomaan sanotaan olevan sama kuin Huurteen rökkiö 1142 11: 6e, joka on Råforsin ryhmän itäisin rökkiö (koordinaatit Huurteella $x = 6842\ 39$, $y = 1537\ 13$, Huurre 1966, s.5-6). Rökkiölle ilmoitettujen koordinaattien virheellisyys näkyy myös suoraan sen sijainnin sanallisesta kuvauksesta. Rökkiön sanotaan nimittäin sijaitsevan 5 m koilliseen rökkiöstä 609–06-2004-7, joka on Råforsin toiseksi itäisin rökkiö (Huurteen rökkiö 1142 11: 6d), ja jonka koordinaatit peruskoordinaatteina ovat $x = 6842\ 36$, $y = 1537\ 13$ (Huurteella samat). Viiden metrin päässä olevan rökkiön koordinaattien pitäisi rökkiöiden suuri kokokin huomioon ottaen olla parin kymmenen metrin tarkkuudella samat, mutta x-koordinaatissa on 600 m ero. Lopuksi voidaan vielä todeta, ettei Turun yliopiston arkeologian oppiaineen arkistosta ole löytynyt muuta rökkiön rekisteröintilomaketta, joka voisi tarkoittaa Råforsin itäisintä rökkiötä, eikä toisaalta muuta lomaketta, jossa olisi tämän kohteen koordinaatit. Lomakkeessa 609–06-2005-8 olevat tiedot on lomakkeessa olevan merkinnän mukaan päivitetty TYARKTIKA -tietokantaan 24.11.1986. Joko sieltä tai suoraan lomakkeesta ne ovat ilmeisesti siirtyneet Satakuntaliiton luetteloon, ja koordinaattien mukaan kaukana muista kohteista olevasta rökkiöstä on muodostettu uusi muinaisjäännöskohde virheellisten koordinaattien mukaiseen paikkaan. Nimi Kekosuo on ilmeisesti valittu tässä vaiheessa, koska ainoa rekisteröintilomakkeessa mainittu paikannimi on Råfors.

Koska koordinaattien ilmoittamalla paikalla ei ole koskaan ollut kiinteää muinaisjäännöstä eikä muutakaan todellisuudessa olemassa olevaa maastokohdetta, ei kohteen pitäisi olla muinaisjäännösrekisterissä kiinteänä muinaisjäännöksenä.

Vaikutukset hankkeeseen: Paikka tarkastettiin inventoinnissa 25.10.2013. Mitään muinaisjäännöksiin viittaavaa ei havaittu. Paikka sijaitsee tuulivoimapuiston rakentamisen yhteydessä kunnostettavan tien laidassa, mutta koska paikalla ei ole muinaisjäännöksiä, eivät rakennustyöt voi vaikuttaa niihin haitallisesti.



Muinaisjäännösrekisterissä ilmoitettu kohteen sijainti on merkitty punaisella pallolla. Paikalla ei kuitenkaan ole muinaisjäännöstä.

kuvia



Alueelle tyypillistä kivistä moreenimaastoa voimalan 1 tienoilla. Kuvattu kaakkoon.



Maasto voimalan 17 paikalla on suurista kivistä muodostuvaa lohkkareikkoa. Kuvattu kaakkoon.

Liite museoviranomaisille: inventoinnissa tarkastetut alueet:

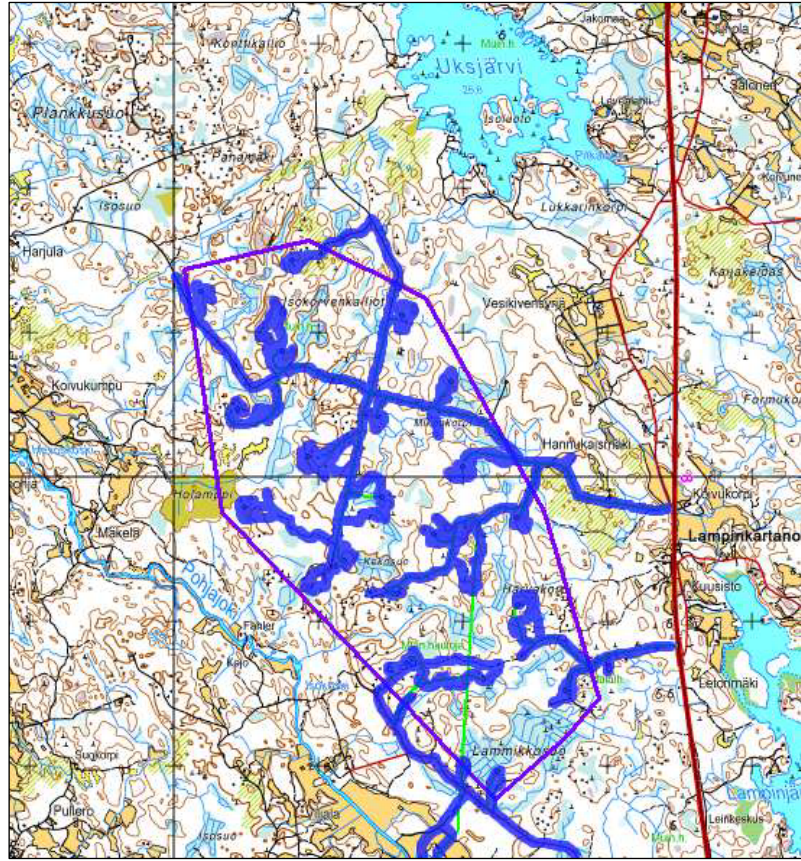
Koko hanke-alue - tutkimusalue - tutkittiin ja arvioitiin kokonaisuudessaan eri menetelmin. Tarkemmin maastossa tarkastettiin kartalla sinisellä korostuksella esitetyjä alueita.

Kartan tulkinnassa on syytä ottaa huomioon alla lueteltuja seikkoja. Kartan esittämät tarkastetut alueet voivat olla tulkinnan varaisia, riippuen siitä mitä tarkastetulla alueella tarkoitetaan ja miten se käsitetään. Kartalla sinisellä korostettu on peitoltaan keskimääräinen yleistys siitä maastosta mitä on tarkemmin katsottu, koska maastossa ei systemaattisesti dokumentoitu:

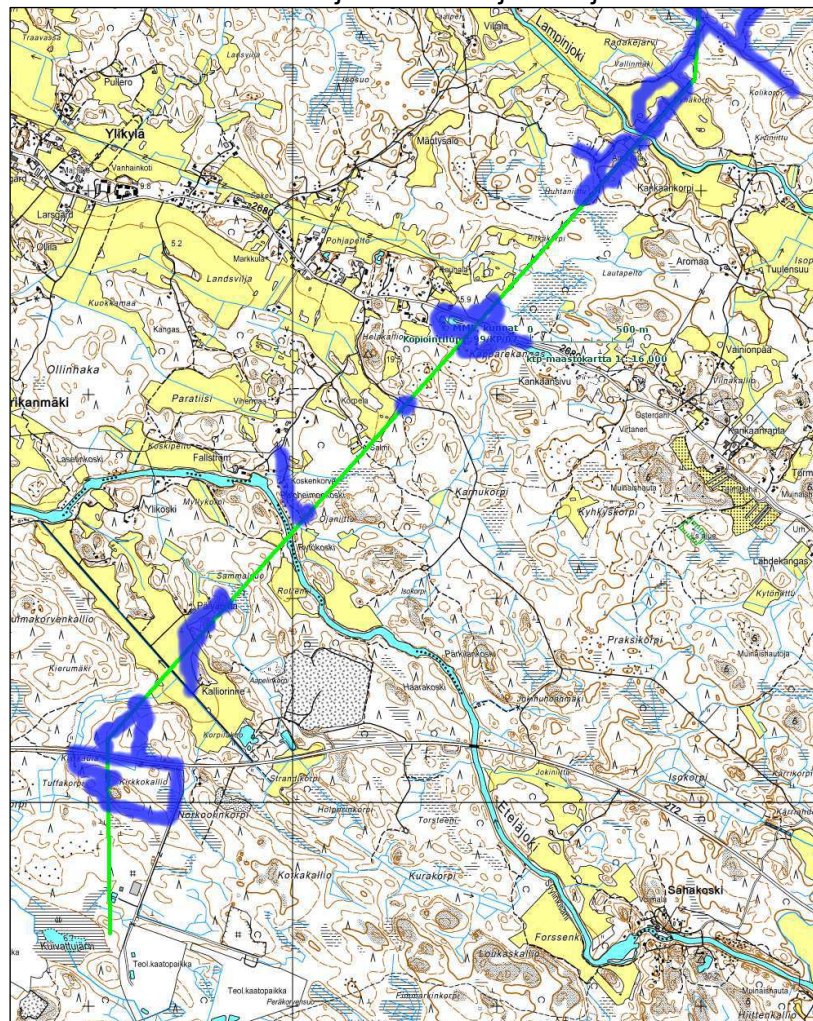
- katseen ulottuvaisuutta (paikoin satojen metrien päähän, paikoin muutaman metrin)
- katveita ja esteitä katseen tiellä
- katsesuuntia
- katseen intensiivisyyttä, tarkoitusta, havainnointikykyä ja –mahdollisuuksia katsomishetkellä
- kohtia missä viivytettiin kauemmin tai missä vain riennettiin eteenpäin (pääkulkusuunnassa).
- kairanpistoja, koekuoppia, avoimia maastonkohtia, peitteistä maastoa.

Inventoinnin kulkureittien ja eri maastonkohtien tarkastusmenetelmien valintojen onnistumiseen vaikuttaa inventoijan arkeologisen tietämyksen lisäksi suuresti maastotyökokemus ja –kyvyt.

Seuraavan sivun kartat pyrkivät noudattamaan Suomen arkeologisten kenttätöiden laatuvaatimusta.



Yllä hankealue ja alla voimajohtolinjan alue



PORI
Ahlaisten tuulivoimapuiston
hankealueen laajennuksen ja
uuden voimajohtolinjan käytävän
muinaisjäännösten täydennysinventointi
2014



Antti Bilund



Tilaja: Ramboll Finland Oy

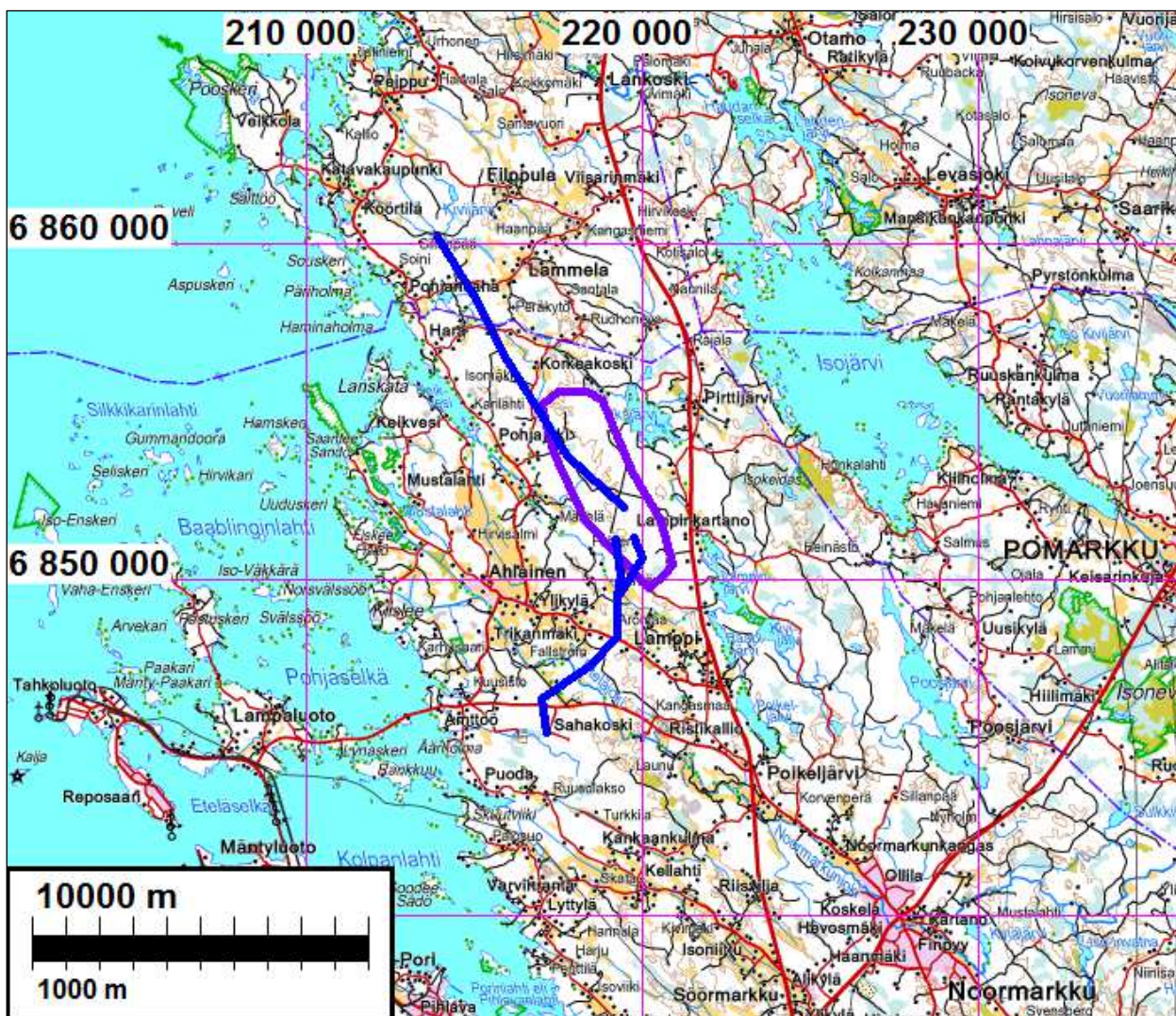
Sisältö

| | |
|------------------------------|-----------|
| Perustiedot | 2 |
| Yleiskartat | 3 |
| Inventointi | 8 |
| Tulos | 11 |
| Lähteet | 11 |
| Muinaisjäännös | 11 |
| PORI 1 HIIDENKALLIO | 11 |
| Muut havainnot | 15 |
| 2 PORI KONTTIKALLIO | 15 |
| 3 PORI MYLLYOJA..... | 20 |
| Tutkitut alueet | 22 |

Kansikuva: Hiidenkallion keskimäinen hautaröykkiö. Kuvattu kaakkoon.

Perustiedot

- Alue:** Pori Ahlaisten tuulivoimapuiston hankealueen laajennus ja sähkösiirtolinjat. Hankealue sijaitsee Porin keskustasta noin 25 km pohjoiseen.
- Tarkoitus:** Selvittää sijaitseeko tuulivoimapuiston hankealueen laajennuksella tai uusilla 110kV sähkösiirtolinjoilla kiinteitä muinaisjäännöksiä tai muita kulttuurihistoriallisesti merkittäviä, suojeltavaksi katsottavia jäännöksiä. Täydentää vuoden 2013 inventointia, jossa tarkastettiin alueen aiemmin tunnetut muinaisjäännökset ja tuulivoimapuiston vuoden 2013 suunnittelutilanteen mukaiset muuttuvan maankäytön-alueet.
- Työaika:** 14. – 21.11.2014.
- Kustantaja:** Ramboll Finland Oy.
- Aikaisemmat tutkimukset:** Matti Huurre 1966 inventointi, Turun yliopisto 1986 tarkastus, Esa Laukkanen 1996 inventointi, Leena Koivisto 2007 tarkastus, Antti Bilund inventointi 2013.
- Tekijät:** Mikroliitti Oy: Antti Bilund.
- Tulokset:** Hankealueella oli ennen inventointia tiedossa kolme syksyllä 2013 tarkastettua kiinteää muinaisjäännöstä (röykkiökohteita). Hankealueen nyt tarkastetuissa osissa ja voimalinjojen reiteillä ei havaittu aiemmin tuntemattomia kiinteitä muinaisjäännöksiä. Maastossa havaittiin kuitenkin yksi asumuksen jäännös, [Konttikallio \(2\)](#) (muu kulttuuriperintökohde), todennäköisesti 1800-luvun torpan paikka, joka on syytä ottaa huomioon suunnittelussa. Hankealueen ulkoreunalla tarkastettiin yksi aiemmin tunnettu kiinteä muinaisjäännös, [Hiidenkallio](#) (mj.tunnus 609010046) **(1)** ja yksi maastokartalle muinaisjäännösmerkillä merkitty aiemmin tarkastamaton kohde, [Myllkoski \(3\)](#), joka tarkastuksen perusteella ei ole kiinteä muinaisjäännös.

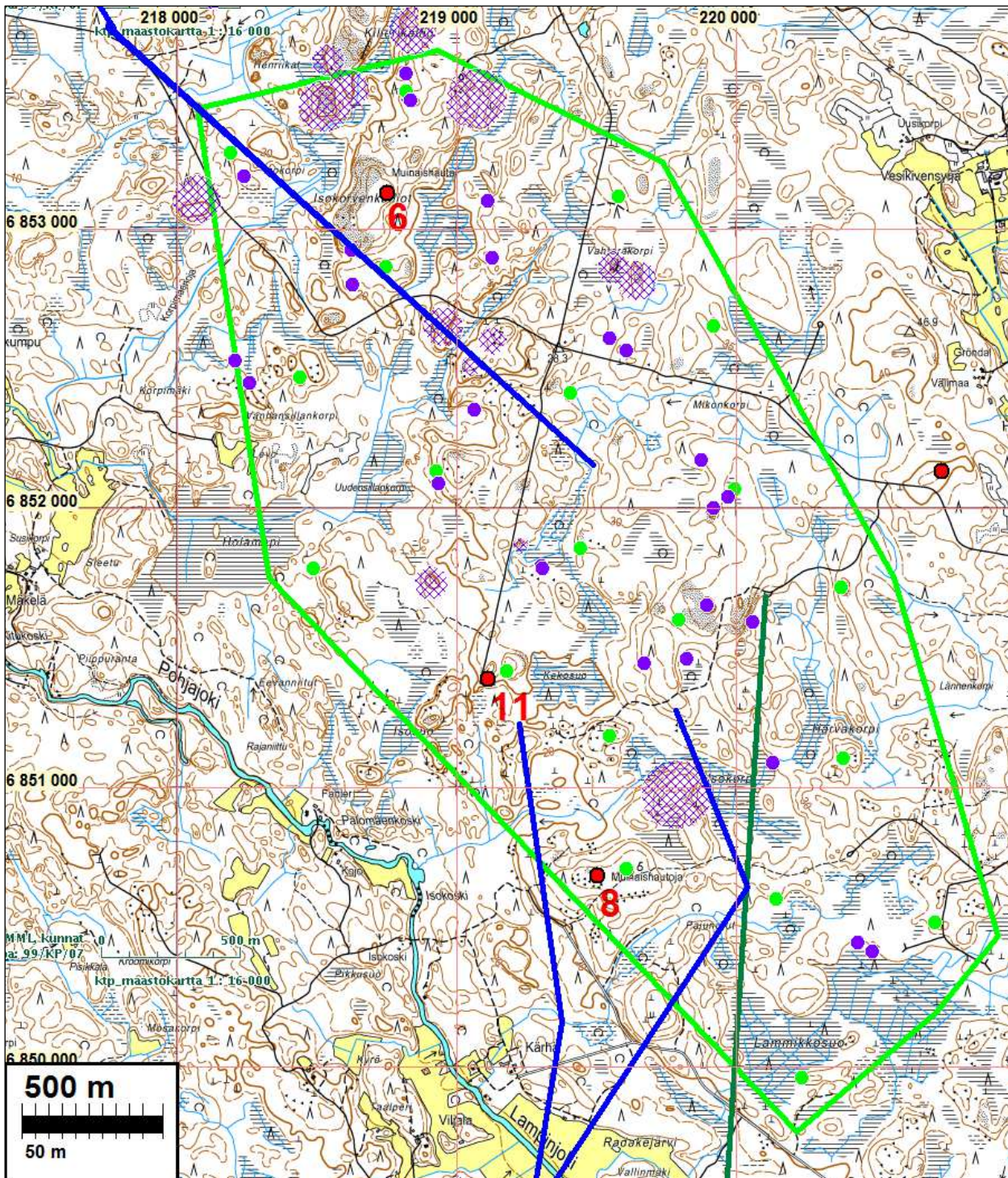


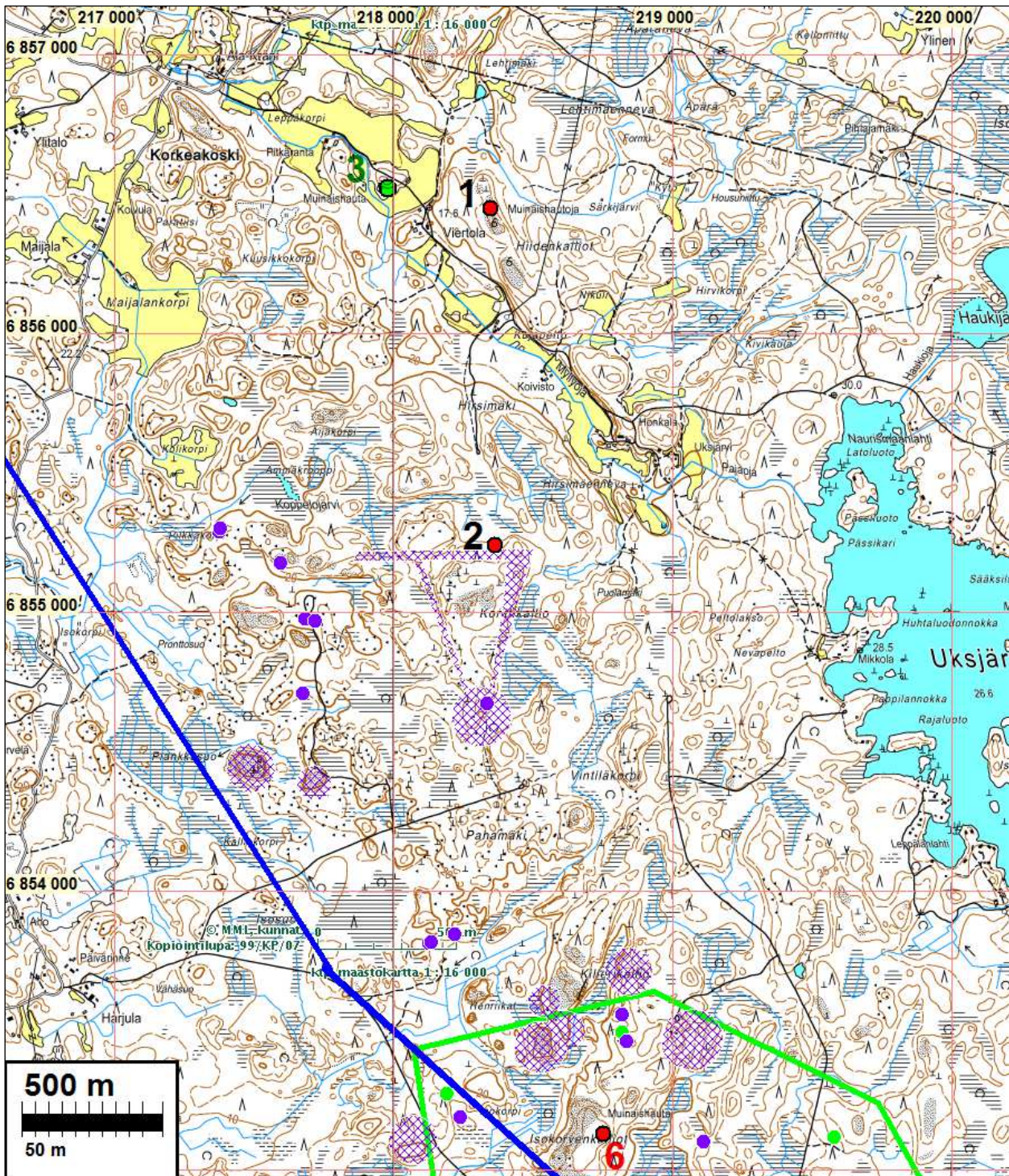
Inventoitava alue on rajattu violetilla ja voimalinjavaihtoehdot etelään ja pohjoiseen on merkitty sinisellä.

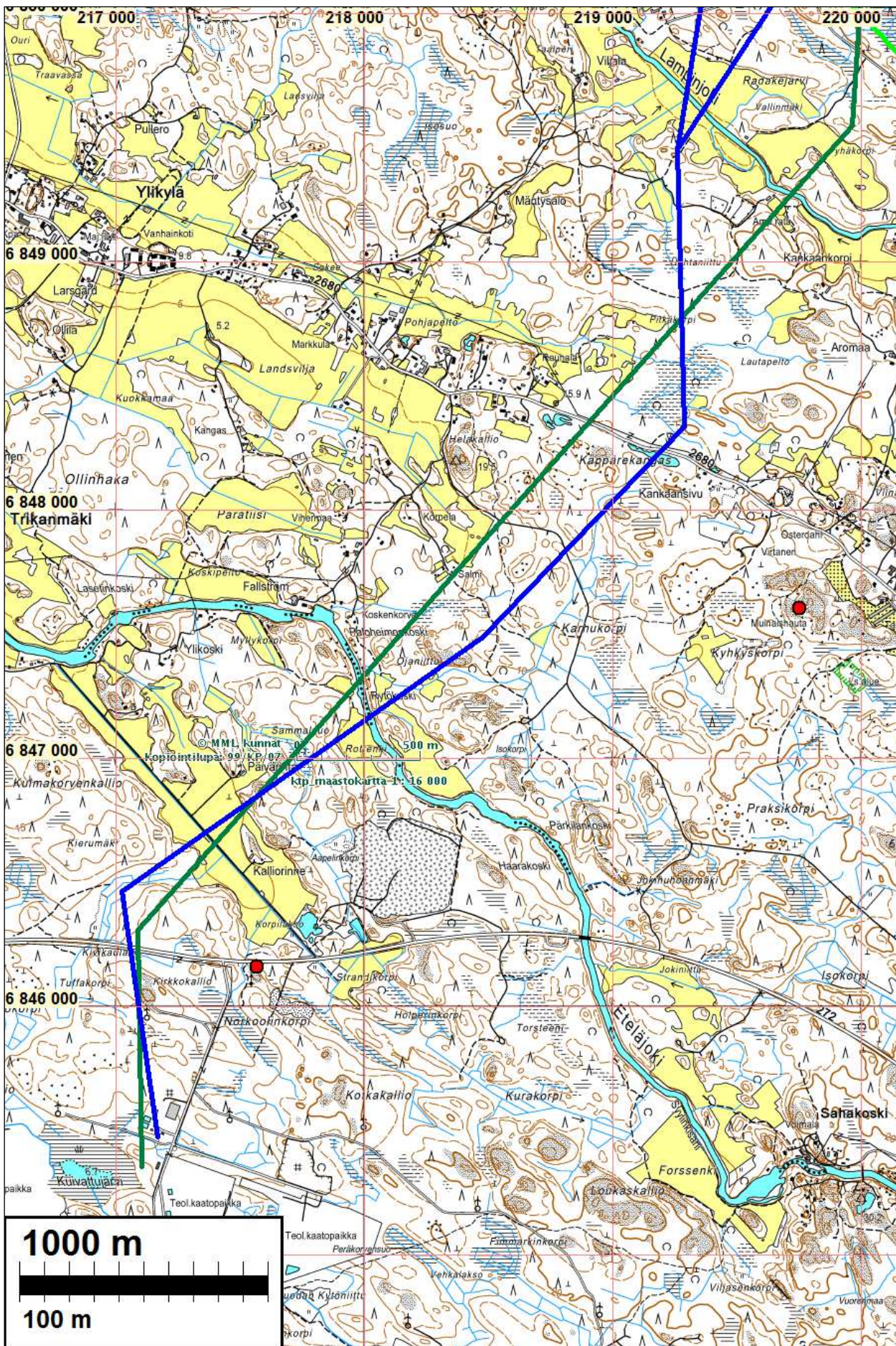
Selityksiä: Koordinaatit, kartat ovat ETRS-TM35FIN koordinaatistossa. Kartta ovat Maanmittauslaitoksen maastotietokannasta syksyllä 2014, ellei toisin mainittu. Valokuvia ei ole talletettu mihinkään viralliseen arkistoon, eikä niillä ole mitään kokoelmatunnusta. Valokuvat digitaalisia ja ne ovat tallessa Mikroliitti Oy:n serverillä. Valokuvaaja: Antti Bilund. **Kohteiden numerointi on epävirallinen ja vain tämän raportin karttaviitteiksi.**

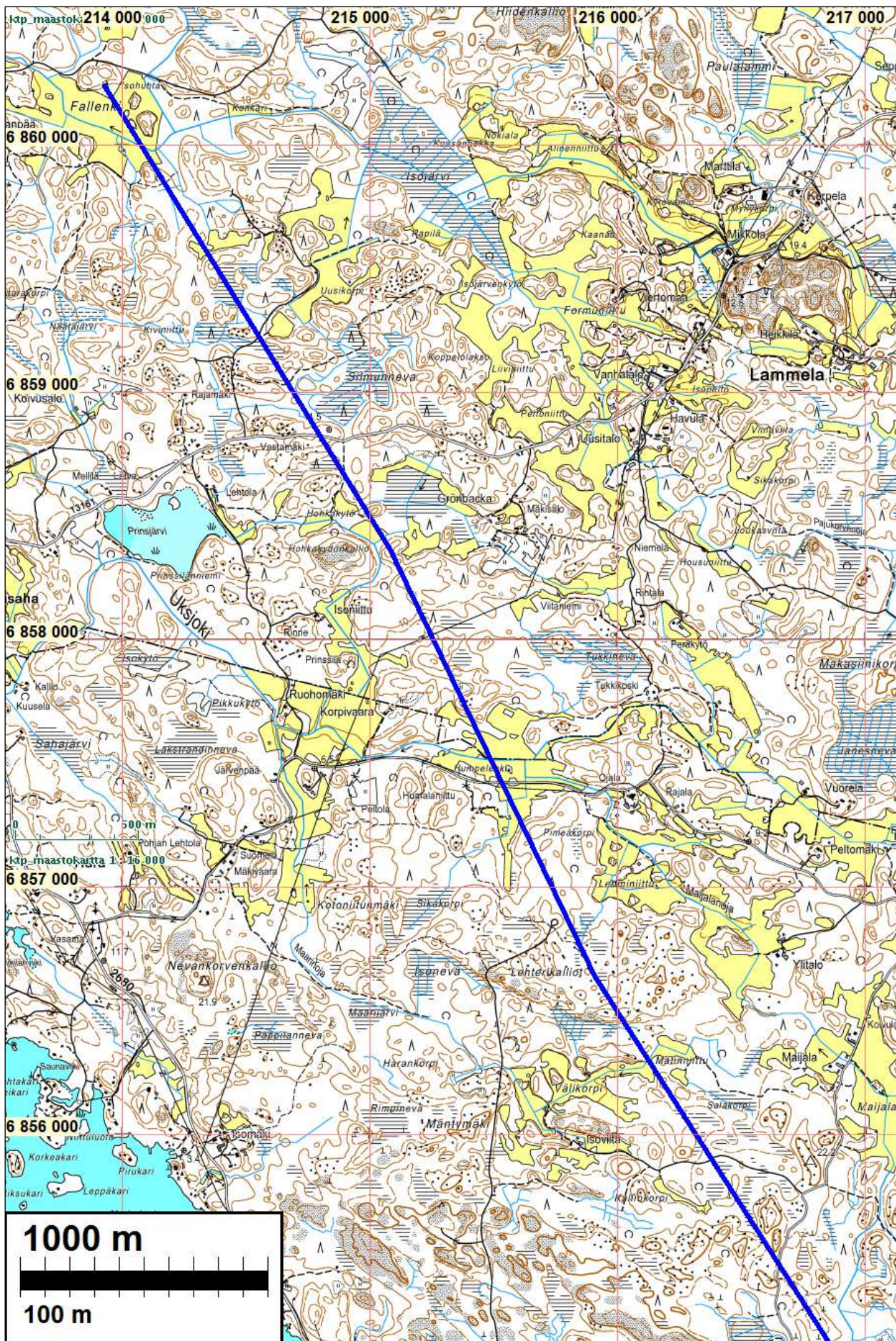
Yleiskartat

Kartoilla: Uudet voimalapaikat on merkitty sinipunaisella pallolla ja muut tarkastettavat alueet sinipunaisella viivoituksella sekä uudet tarkastettavat voimalinjavaihtoehdot sinisellä. Vuoden 2013 inventoinnissa tarkastetut voimalapaikat ja vuoden 2013 hankealueen rajaus on merkitty vihreällä sekä vuoden 2013 suunnitelman voimalinja tumman vihreällä. Kiinteät muinaisjäännekohteet ja muut kohteet, torpan jäännös Konttikallio (2) on merkitty punaisella pallolla ja raivausröykkiö Myllykoski (3) vihreällä pallolla.









Inventointi

A. Ahlström Kiinteistöt Oy ja Satawind Oy ovat suunnittelemassa Porin Ahlasiin tuulivoimapuisto. Tuulivoimapuiston hankealueella ja 110 kV sähkönsiirtolinjalla tehtiin vuonna 2013 muinaisjäännösinventointi silloisten suunnitelmien mukaisesti (Mikroliitti Oy: Antti Bilund). Tämän jälkeen suunnitelmiin on lisätty vaihtoehtoisia paikkoja tuulivoimaloille. Osa uusista voimalapaikoista sijaitsee aiemman hankealueen ulkopuolella pohjoisessa. Etelään suuntautuvan sähkönsiirtolinjan linjaus on jonkin verran muuttunut, ja suunnitelmiin on lisätty uusi pohjoiseen suuntautuva linjausvaihtoehto voimansiirtolinjalle. Näiden muutosten vuoksi vuoden 2013 muinaisjäännösinventointia täydentää.

Hankeen YVA-konsulttina toimiva Ramboll Finland Oy tilaisi tuulivoimapuiston hankealueen sekä sähkönsiirtolinjan muinaisjäännösten täydennysinventoinnin Mikroliitti Oy:ltä. Antti Bilund teki muinaisjäännösinventoinnin maastotyön 14.–21.11.2014 tutkimuksen kannalta hyvissä olosuhteissa.

Entisen Ahlaisten kunnan alueella on suoritettu perusinventointi vuonna 1966 (Hurre 1966). Alueen muinaisjäännöskohteet on tarkastettu kattavasti viimeksi koko Porin kaupungin nykyisen alueen inventoinnissa vuonna 1996 (Laukkanen 1997). Turun yliopisto on dokumentoinut perusteellisemmin rökkiökohteet Suomen rannikon hautaraunioprojektin yhteydessä vuosina 1985 ja 1986. Lisäksi alueella on tehty eräitä yksittäisten kohteiden tarkastuksia yleisöilmoitusten perusteella. Syksyllä 2013 Mikroliitti Oy teki tuulivoimapuiston hankealueella yleiskaavatasoisen muinaisjäännösinventoinnin (Bilund 2013).

Tuulivoimapuiston alueelta tunnettiin syksyllä 2014 ennen täydennysinventointia kolme kiinteiksi muinaisjäännöksiksi luokiteltua kohdetta Råfors (mj.tunnus: 609010043) **(8)**, Hollampi (mj.tunnus: 609010044) **(6)** ja Isosuo (mj.tunnus: 1000023207) **(11)**, joissa oli kussakin yhdestä viiteen varhaismetallikautista hautaröykkiötä (kohteet on merkitty yleiskartoille sivuilla: 4 ja 5 punaisin pistein ja numeroin). Nämä kohteet tarkastettiin vuoden 2013 inventoinnissa, tarkemmat tiedot kohteista on vuoden 2013 inventointiraportissa (<http://mikroliitti.pp.fi/1-julkisetraportit/Pori/Pori%20Ahlainen%20tuulivoimapuiston%20ja%20voimajohtolinjan%20muinaisjäännösinventointi%202013.pdf>). Sähkönsiirtolinjan linjausvaihtoehtojen reiteiltä ei tunnettu ennestään kiinteitä muinaisjäännöksiä.

Hankealue sijaitsee Ahlaisten kirkonkylästä koilliseen, valtatie numero 8, Lampinjoen ja Uksjärven väliin jäävällä alueella. Pohjoisessa ja luoteessa aluetta rajaavat Uksjärvestä laskevan Myllyojan laakso ja siihen etelästä laskevan Maijalanojan laakso. Maasto on kalliopohjaista, enimmäkseen moreenipeitteistä mäkimaastoa. Moreenia on alueella lähes kauttaaltaan pinnalta erittäin kivistä. Monin paikoin maan pinta on pelkkää louhikkoa, ja joillakin alueilla louhikko muodostuu suurista lohkarista. Myös avokallioalueet, joita on varsinkin korkeimpien mäkien lakialueilla, ovat enimmäkseen melko kivisiä. Mäkien välisissä notkoissa on suota tai soistunutta metsää. Vähäkivisempää moreenimaata on paikoin soiden laidoilla. Suot ovat osittain märkiä, mutta useimpia on kuivattu ojittamalla. Monissa suonotkoissa on kasvillisuudesta ja ojista päätellen ollut raivattuja niittyjä tai peltoja, mutta nykyisin alueella ei ole viljelyksiä. Alueella ei ole myöskään asutusta. Metsäautoteiden verkosto on melko tiheä.

Alue sijoittuu pääasiassa korkeusvyöhykkeelle 15–30 m mpy, vaikka alimmat kohdat ovatkin tasolla 10 m mpy ja korkeimmat huiput hieman yli 40 m mpy. Korkeimmat huiput ovat paljastuneet veden alta kivikauden puolella, mutta kuivaa maata alueella on silloin ollut hyvin vähän, eikä kivikautisten muinaisjäännösten löytyminen alueelta ole todennäköistä. Alue on sen sijaan

ollut rantavyöhykkeellä varhaismetallikaudella. Tästä kertovat myös alueen useat tunnetut varhaismetallikautiset hautaröykkiöt. Alueen maasto on pienipiirteistä, joten rantaviiva varhaismetallikaudella on ollut kiemurainen ja alueella on ollut paljon pieniä saaria. Ympäristö on todennäköisesti tarjonnut hyvät mahdollisuudet kalastukseen ja pyyntiin, mutta maasto ei kivikkoisuutensa vuoksi vaikuta asumiseen tai viljelyyn kovinkaan sopivalta. Meren rannan loitottua alueelta rautakaudella se on jäänyt kauempana olleen asutuksen takamaa-alueeksi. Ympäristö ei ole tarjonnut kovinkaan hyviä edellytyksiä alueen intensiivisempään hyödyntämiseen.

Selvästi tuulivoimapuiston alueella olevat aiemmin tunnetut muinaisjäännekohteet tarkastettiin jo syksyllä 2013. Niitä ei tarkastettu nyt uudelleen. Tuulivoimapuiston suunnitelmiin tehdyt muutokset eivät vaikuta maankäyttöön näiden kohteiden läheisyydessä. Inventoinnissa tarkastettiin kuitenkin tuulivoimapuiston koillispuolella, lähimmistä uusista voimalapaikoista noin kilometrin päässä sijaitseva röykkiökohte Hiidenkallio (mj.tunnus: 609010046) (1). Röykkiöiden todettiin olevan aikaisempien kuvausten mukaisessa kunnossa. Niiden nykyinen tila dokumentoitiin valokuvaamalla ja sijainnit mitattiin GPS-laitteella. Hiidenkallion lähellä tarkastettiin myös muinaisjäännekohteita puuttuva, mutta maastokarttaan muinaisjäännekohteena merkitty ja muinaishaudaksi nimetty kohde Myllyojan varrella. Paikalla ei havaittu muinaisjäännekohteita. Karttamerkki viittaa todennäköisesti paikalla olevaan vallimaiseen raivausröykkiöön.

Tuulivoimapuiston suunnitelmiin on vuoden 2013 jälkeen lisätty 35 vaihtoehtoista voimalapaikkaa, jotka liittyvät useisiin eri määrän voimaloita sisältäviin sijoitusvaihtoehtoihin. Osa näistä uusista voimalapaikoista on hyvin lähellä vuoden 2013 suunnitelman voimalapaikkoja. Ne ovat tulleet tarkastetuiksi jo syksyn 2013 inventoinnissa. Suurin osa uusista paikoista on kuitenkin aiemmin tarkastamattomilla alueilla vanhojen voimalapaikkojen välissä ja vuoden 2013 hankealueen pohjoispuolella. Uusien voimalapaikkojen lisäksi toimeksiantoon kuului muutamia laajempia alueita, jotka myös saattavat tulla kyseeseen voimaloiden sijoituspaikkoina, sekä pohjoisimmille uusille voimalapaikoille mahdollisesti rakennettavan uuden tien linjaus Konttikallion pohjoispuolelta länteen ja kallioalueen länsi- tai itäpuolitse etelään. Uudet voimalapaikat ja muut tarkastettavat alueet sekä niiden suhde aiemmin tarkastettuihin voimalapaikkoihin ja muinaisjäännekohteisiin on esitetty yleiskartoissa sivuilla: 4, 5,6 ja 7.

Tuulivoimapuiston sähkönsiirtolinja kulki vuoden 2013 suunnitelmissa puiston kaakkoisosasta ensin etelään ja kauempana lounaaseen päättyen Peittoonkorpeen Porin saaristotien eteläpuolella. Linjan pituus oli noin 7,3 km. Uudessa suunnitelmassa linjan yleissuunta on sama, mutta linja mutkittelee enemmän ja kulkee lähes koko matkaltaan vuonna 2013 tarkastamattomassa maastossa. Noin kahden kilometrin matkalla linjan pohjoispäässä on kaksi linjausvaihtoehtoa. Siten eteläisen vaihtoehdon tarkistettavien linjausten pituus on noin 10 km. Uutena linjausvaihtoehtona vuoden 2014 suunnitelmiin on tullut voimansiirtolinjan pohjoinen linjaus, joka alkaa tuulivoimapuiston keskiosasta ja kulkee luoteeseen päättyen Merikarvian Kööriän kylän kaakkoispuolelle. Myös pohjoisen linjauksen pituus on lähes 10 km.

Inventoinnissa tarkastettiin tuulivoimapuiston alueella kaikki uudet voimalapaikat ja muut tarkastettavaksi osoitetut alueet. Voimalapaikoille kuljettiin lähimmältä tieltä maaston mukaisesti todennäköistä rakennettavan tien linjausta käyttäen. Näillä alueilla maastoa tarkastettiin silmä-määräisesti, pyrkien havaitsemaan maan pinnalle näkyviä muinaisjäännekohteita. Tarkastuksissa ei havaittu niin hyvin asuinpaikaksi sopivaa maastoa, että koekuoppien kaivaminen olisi ollut järkevää. Maasto oli yleensä pinnaltaan kivikkoista ja monin paikoin suorastaan louhikkoista, kuten jo vuoden 2013 inventoinnissa todettiin. Maasto oli samanlaista myös alueen pohjoisosassa, johon osa uusista voimalapaikoista sijoittuu. Koska voimalapaikkojen lisäksi tarkastettiin melko laajalti myös muita tarkastettavaksi osoitettuja alueita, tuli varsin suuri osa kaikista inventointi-

alueen avokallioista tarkastettua. Aluetta voidaan siten vuosien 2013 ja 2014 inventointien jälkeen pitää ainakin röykkiökohteiden kannalta poikkeuksellisen perusteellisesti inventoituna.

Inventoinnin aikana saatiin tuulivoimapuiston suunnittelijoiden välittämänä tieto, että erään paikallisen asukkaan mukaan Konttikalliolla on ”kivikautinen kirkko”. Koska ilmoitukseen ei sisälly tarkempaa kuvausta kohteesta, sen sijainnista eikä ilmoittajan yhteystietoja, on mahdotonta tietää, mikä ilmoituksen aiheena oleva kohde tosiasiansa on. Sikäli kuin ”kivikautinen kirkko” viittaisi todelliseen muinaisjäänökseen, voisi ajatella, että ilmoittaja tarkoittaisi jätinkirkkoa. Niitä ei kuitenkaan tunneta näin etelässä. Kirkko voisi viitata myös vaikuttavaan luonnonmuodostumaan, esimerkiksi lohkarerykelmään tai siirtolohkareiden muodostamaan luolaan, joille kansa on antanut erilaisia kirkkoon viittaavia nimiä (esimerkiksi monet ”Pirunkirkot” tai ”Tervolankirkko” Savonlinnassa Tervolan talon maalla). Minkä tahansa kohteen kivikautisuus Konttikalliolla on joka tapauksessa epätodennäköistä, sillä Konttikallion laki on paljastunut veden alta vasta kivikauden lopulla. Maastossa tarkastettiin Konttikallion laella oleva avokallioalue ja jossain määrin myös mäen kivikkoisia rinteitä, koska suunnitellut tielinjaukset kulkivat mäen rinteiden juurella. Avokallioalue todettiin inventointialueen olosuhteissa harvinaisen laajaksi, tasaiseksi ja kivettömäksi. Sillä ei havaittu mitään ihmisen tekemiä rakenteita eikä luonnonmuodostumia, joiden voisi ajatella antaneen aihetta ilmoitukselle. Avokallioaluetta ympäröi metsää kasvava kivikko mäen laen reunaosissa ja rinteillä. Kivikko koostuu yleensä melko suurista kivistä ja on monin paikoin enemmänkin louhikkoa. Kivikkoalueella ei havaittu mitään rakenteita, eikä karkea kivaines kovin hyvin sovi esihistorialliseksi rakennusmateriaaliksi. Alueella on useita suuria siirtolohkareita ja lohkareryhmiä, mutta mikään niistä ei näyttänyt niin vaikuttavalta tai muista poikkeavalta, että voisi arvella sen olleen aiheena ilmoitukseen. Ainoa löytö Konttikallion seudulla oli ilmeisesti 1800-luvulle ajoittuva torpan paikka aivan Konttikallion pohjoispuolella inventointikohde Konttikallio (2).

Voimalinjoista tarkastettiin vain osa painottaen tarkastukset korkeudeltaan ja topografialtaan varhaismetallikautisille röykkiökohteille sopiville osuuksille. Lisäksi tarkastettiin eteläisen linjan eteläosassa maaperältään hiekkaisia ja korkeusasemaltaan rautakautiselle tai osittain jopa aivan varhaismetallikauden loppuun ajoittuvalle asutukselle sopivia harjanteita Lampinjoen molemmilla puolilla ja Ahlaisten kirkonkylään suuntautuvalla hiekkakankaalla. Ainoa topografialtaan ja maaperältään asuinpaikaksi todella hyvin sopiva kohta havaittiin edellä mainitun hiekkakan-kaan eteläreunalla (N 6848180 E 219130). Pahasti kaivellun hiekkakuopan reuna-alueen ja etelässä olevan soistuneen tasamaan välissä oli 5-20 m leveydeltä ehjää, loivasti suohon laskevaa hiekkamaata sähkölinjan kohdalla ja sen molemmilla puolilla. Paikalla voisi olettaa maaston ja korkeusaseman perusteella löytyvän aivan varhaismetallikauden loppuun ajoittuvan asutuksen jäännöksiä. Ehjänä säilyneellä hiekkamaakaistaleella kulki suon reunan suunnassa traktoritie, jolla maan pinta oli lähes koko matkalta rikkoutunut. Vaikka havaintomahdollisuudet olivat paikalla hyvät, ei mitään muinaisjäänöksiin viittaavaa löytynyt. Suuri osa molemmista linjoista varsinkin eteläisen linjauksen eteläosassa ja pohjoisen linjauksen pohjoisosassa on suolla, soistuneella tasamaalla tai nykyisin usein peltona olevalla tasaisella savimaalla. Näillä alueilla linjoja ei tarkastettu.

Muinaisjäänösinventoinnissa tehdyt havainnot dokumentoitiin valokuvaamalla, mittaamalla ja kirjallisesti muistiinpanoin ja niistä otettiin paikkatiedot Garmin Montana 650 GPS-laiteella.

Tulos

Muinaisjäännösinventoinnissa tarkastettiin aiemmin tunnettu pronssikautinen röykkiökohde Hiidenkallio (mj.tunnus: 609010046) **(1)**, jonka todettiin olevan aiempien kuvausten mukaisessa kunnossa. Hiidenkallion lähellä tarkastettiin aiemmin tuntematon maastokartalle muinaishaudaksi merkitty kohde, jossa ei kuitenkaan havaittu muinaisjäännöksiä, vaan ilmeisesti melko tuore raivausröykkiö inventointikohde Myllyoja **(3)**. Kohteen ei katsota olevan kiinteä muinaisjäännös, eikä muu kulttuuriperintökohde. Muinaisjäännösinventoinnissa löytyi lisäksi historiallisen ajan asumuksen jäännös, todennäköisesti 1800-luvun torpanpaikka Konttikallio **(2)**, joka ei ole kiinteä muinaisjäännös, vaan muu kulttuuriperintökohde.

Kohteista vain Konttikalliolla on vaikutusta tuulivoimapuiston suunnitelman mukaiseen rakentamiseen. Vaikka kohde ei ole kiinteä muinaisjäännös, on sen säilyttäminen toivottavaa. Mahdolliset uudet tiet Konttikallion ympäristössä tulisi siis linjata niin, ettei asutusjäännöksiä tarpeettomasti tuhottaisi.

Turussa 15.12.2014

Antti Bilund

Lähteet

Bilund, Antti 2013: Pori Ahlaisten tuulivoimapuiston sekä voimajohtolinjan muinaisjäännösinventointi 2013. Mikroliitti Oy.
<http://mikroliitti.pp.fi/1-julkisetraportit/Pori/Pori%20Ahlainen%20tuulivoimapuiston%20ja%20voimajohtolinjan%20muinaisinventointi%202013.pdf>

Hurre, Matti 1966: Ahlainen. Inventointi 1966. Museoviraston arkisto.

Laukkanen, Esa 1997: Porin esihistorialliset muinaisjäännökset. Kertomus v.1996 tapahtuneesta inventoinnista. Inventointikertomus 7.1.1997. Museoviraston arkisto.

Tillberg 1806. Ylikylä; Kartta ja halkomisselitys Stengård'ista, Ollila'sta, Lassit'sta. 1/2 Tyykin ja 1/2 Sakrisgård'in talon tiluksia. (A1:9/20–32). Maanmittaushallituksen uudistusarkisto. Kansallisarkisto.

Muinaisjäännös

1 PORI HIIDENKALLIO

Mjtunnus: 609010046

Mj.tyyppi: kiinteä muinaisjäännös

Laji: hautaus: röykkiö

Ajoitus: varhaismetallikautinen

Koordin: N: 6856 448 E: 218 349

Tutkijat: Matti Hurre 1966 inventointi, Turun yliopisto 1986 tarkastus, Esa Laukkanen 1996 inventointi

Sijainti: Ahlaisten kirkosta 7 km koilliseen.

Huomiot: Muinaisjäännösrekisteri: Hiidenkiukaat sijaitsevat Uksjärvestä noin 1,4 km luoteeseen kalliolla kahtena ryhmänä, joiden välistä matkaa on noin 130 m. Röykkiöt on rakennettu kalliopohjalle ja niissä kaikissa on penkomisjälkiä. Röykkiöiden halkaisijat ovat 10,9, 8,8 m ja 6,1 m.

Bilund 2014: Muinaisjäännösrekisterissä kaikki kolme röykkiötä ovat alakohteina numeroilla 1, 2 ja 3. Alakohteille ei ole ilmoitettu omia koordinaatteja, joten muinaisjäännösrekisteristä ei käy ilmi mitä röykkiötä kukin alakohde vastaa. Alakohteet:

1: Röykkiössä on laajoja penkomisjälkiä. Röykkiön koko on 10,6 x 9 x 0,8 m.

2: Röykkiö on kalliolla. Röykkiön keskellä on syvä, pyöreä painanne, jonka halkaisija on 3,2 m ja syvyys 0,25 m. Röykkiön koko halkaisija on 8,8 m ja korkeus 0,6 m.

3: Röykkiö on kasattu tasaiselle kallionnokalle. Röykkiön pohjan muoto on epä-määräinen. Röykkiön mitat ovat 6,1 x 5,4 x 0,3 m. Röykkiön länsireunalla on penkomisjälki. Muistitiedon mukaan röykkiötä on pengottu aartenetsinnässä. Verrattaessa muinaisjäännösrekisterin tietoja Huurteen ja Laukkasen raportteihin alakohteet voidaan yhdistää röykkiöihin ja niille saadaan koordinaatit. Alakohteiden tiedot täydennettynä:

1: Koordinaatit: N 6856435 E 218344 (Laukkasen ja Huurteen mukaan, ilmoitettu peruskoordinaatteina: x = 6847 94, y = 535 29, z = 30, Laukkanen: 46 A, Turun yliopisto: 609-06-2301-7, Huurre: 1142 11:11a).

2: Koordinaatit: N 6856383 E 218359 (Laukkasen mukaan, ilmoitettu peruskoordinaatteina: x = 6847 89, y = 535 31 z = 30, Huurteella x = 6847 90, Laukkanen: 46 B, Turun yliopisto: 609-06-2302-8, Huurre: 1142 11:11b).

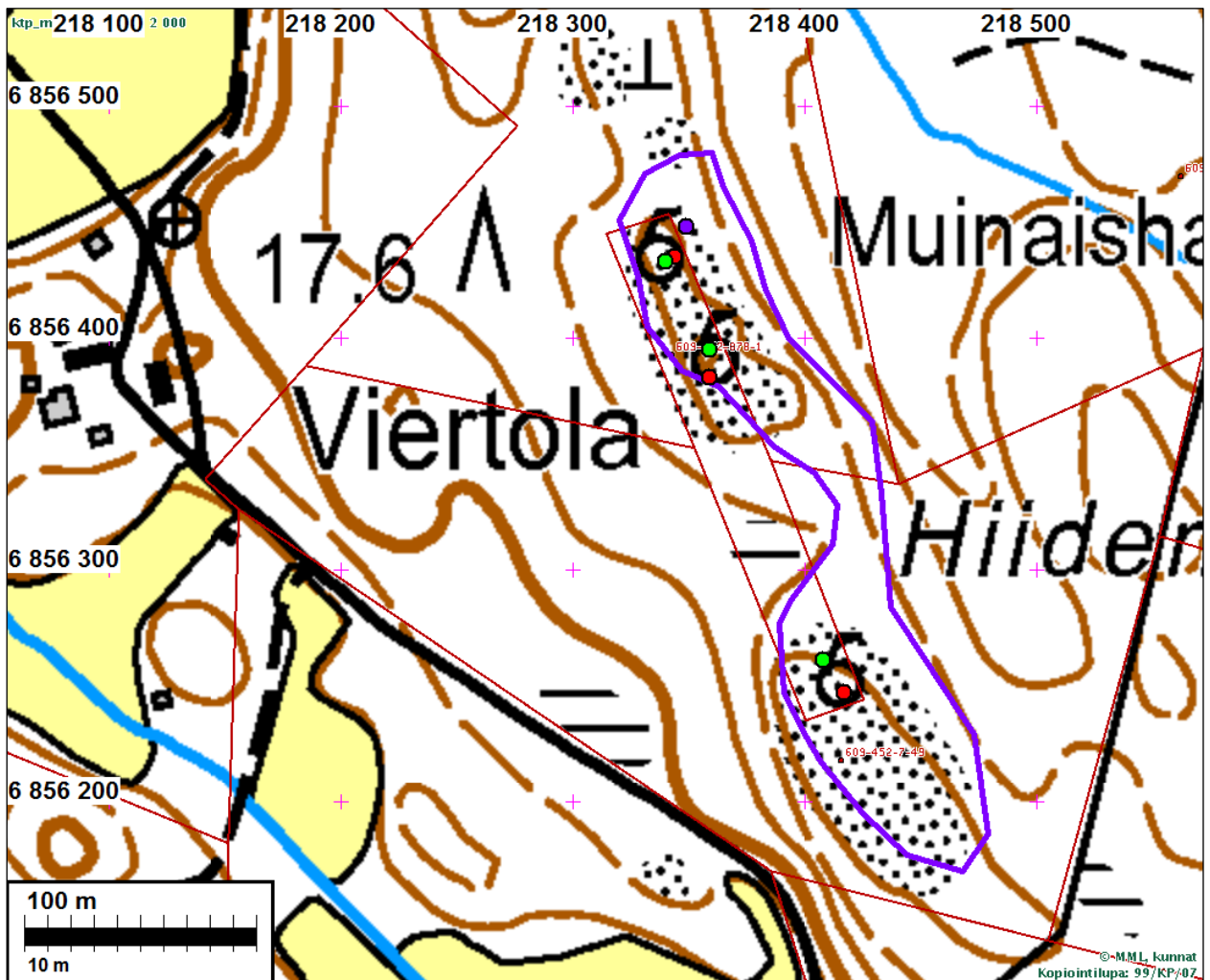
3: Koordinaatit: N 6856247 E 218417 (Laukkasen ja Huurteen mukaan, ilmoitettu peruskoordinaatteina: x = 6847 76, y = 535 38, z = 30, Laukkanen: 46 C, Turun yliopisto: 609-06-2303-9, Huurre: 1142 11:11c).

Kohde tarkastettiin inventoinnissa 19.11.2014. Kaikkien kolmen röykkiön todettiin olevan aikaisempien kuvausten mukaisessa kunnossa. Eteläisimmän röykkiön päälle on kuitenkin äskettäin kaatunut suuri mäntä. Sen oksat peittivät suuren osan röykkiöstä. Nyt röykkiöille mitattiin GPS-laitteella koordinaatit:

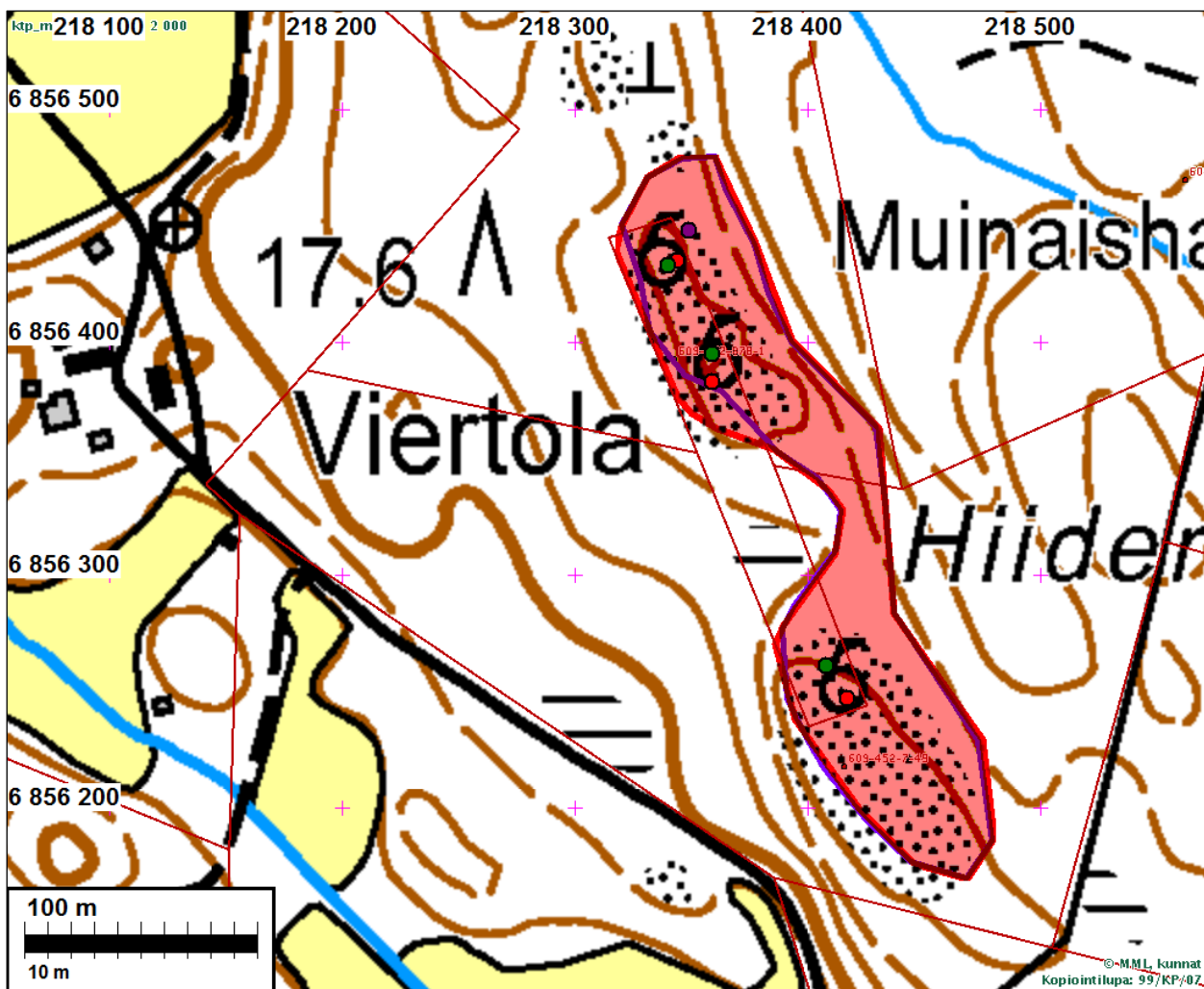
alakohde 1: N 6856433 E 218340
 alakohde 2: N 6856395 E 218359
 alakohde 3: N 6852261 E 218408.

Nämä koordinaatit vastaavat melko hyvin muinaisjäännösrekisterissä ilmoitettuja. Täsmennyksenä muinaisjäännösrekisterin tietoihin voi huomata, että kohteen koordinaatit eivät ole pohjoisimman röykkiön (eli alakohteen 1) koordinaatit, vaikka koordinaattiselite näin väittää. Muinaisjäännösalueen rajaus ei myöskään ole täysin onnistunut, sillä keskimäinen röykkiö sijaitsee aivan muinaisjäännösalueen rajalla ja käytännössä osittain sen ulkopuolella, jos sen sijaintia kuvaava koordinaattipiste on tarkka. Olisi luontevaa, että ainakin röykkiöiden ympäriltä vuonna

1907 (MHA A1:9/146–153) yhteismaaksi erotettu alue (nykyinen kiinteistötunnus 609–452-878-1, katso oheinen kartta) sisältyisi kokonaan muinaisjännöksen suoja-alueeseen.



Röykkiöiden (alakohteiden) sijainti muinaisjännösrekisterin mukaan on merkitty punaisilla palloilla. Inventoinnissa mitatut röykkiöiden sijainnit on merkitty vihreillä palloilla. Muinaisjännöksen sijaintia kuvaava piste ja muinaisjännösrajaus muinaisjännösrekisterissä on merkitty violetilla. Tilanrajat, muun muassa röykkiöiden ympärille erotettu yhteismaa (kiinteistötunnus 609–452-878-1), on merkitty pohjakarttaan ohuella punaisella viivalla.



Uusi muinaisjäännösrajausehdotus on punaisella, aikaisempaa rajausta on laajennettu keskimäisen rökkiön kohdalla.



Pohjoisin röykkiö eli alakohde 1 kuvattuna kaakkoon. Taustalla oikealla näkyy keskimäinen röykkiö.



Keskimmäinen röykkiö (alakohte 2). Kuvattu etelään.



Eteläisin röykkiö (alakohte 3). Kuvattu itään.

Muut havainnot

2 PORI KONTTIKALLIO

Mj.tunnus: uusi kohde

Mj.tyyppi: muu kulttuuriperintökohde (ei suojelukohde)

Laji: asuinpaikat: torppa

Ajoitus: historiallinen

Koordin: N: 6855 240 E: 218 365

Tutkijat: Antti Bilund 2014 inventointi.

Sijainti: Ahlaisten kirkosta 6,1 km koilliseen.

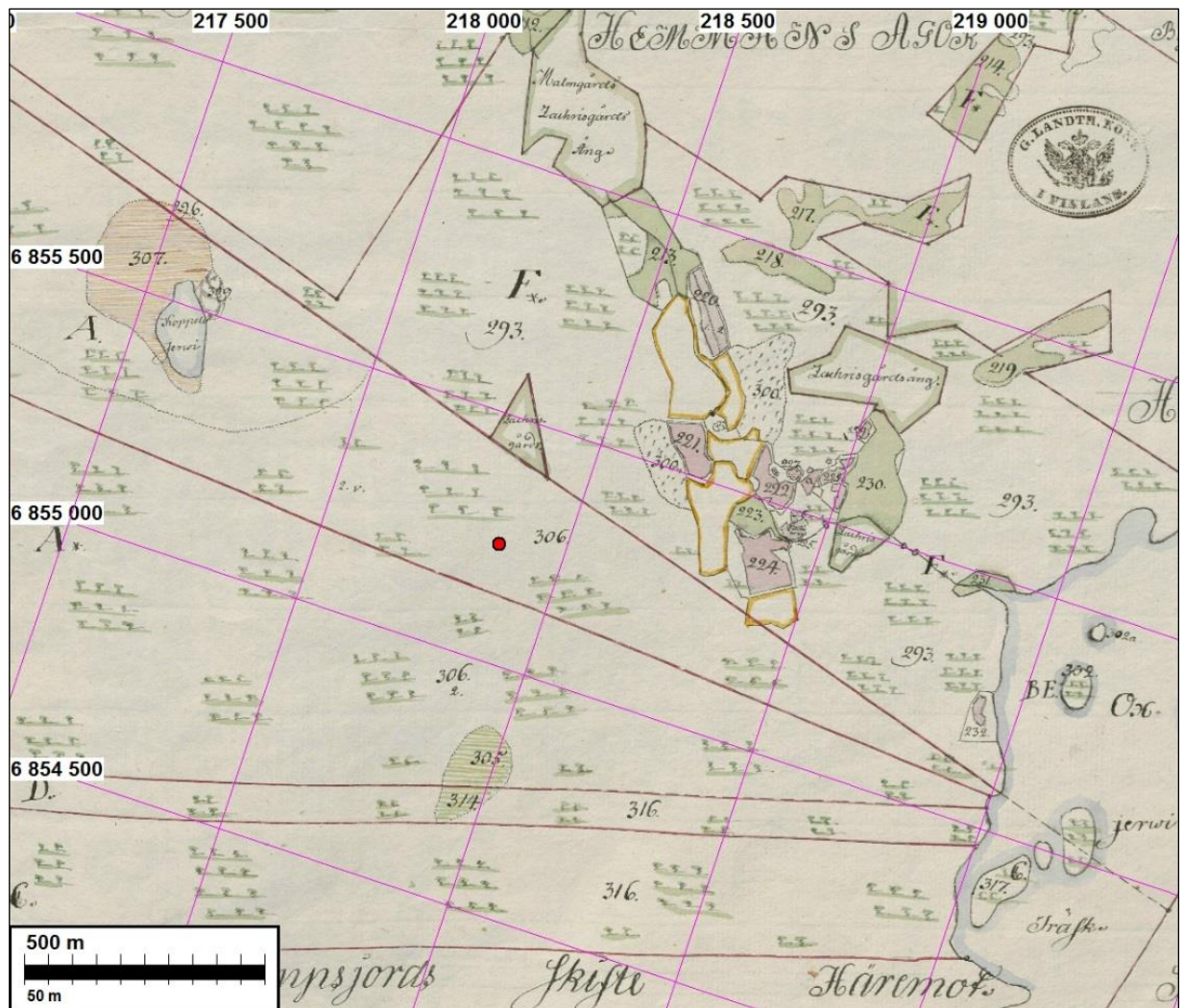
Huomiot: Bilund 2014: Kohde löytyi inventoinnissa 19.11.2014. Se sijaitsee Konttikallion kallioalueen pohjoisrinteen alla. Alueella on matalia, osittain varsin kivikkoisia hiekkamoreenikumpareita ja -harjanteita, joiden välissä on tasapohjaisia, vähäkivisiä notkelmia. Pohjoisempina alavammat paikat muuttuvat soistuneiksi. Alueella kasvaa melko vanhaa kuusivaltaista metsää.

Kumpareen laen koillisosassa (N 6855240 E 218365) havaittiin rakennuksen perustus. Se on kooltaan 5 m x 5 m ja kohoaa enimmillään noin 40 cm maan pinnasta pohjoisessa. Perustus on luonnonkiveä ja leveydeltään noin 70 cm. Keskellä on kellarikuoppa. Perustuksen luoteiskulmassa on luonnonkivistä rakennetun uunin jäännös. Se on kooltaan noin 2 m x 2 m. Uunin jäännös on nykyiselläänkin pystyseinäinen, paitsi sortuneelta pohjoisreunalta. Se on kuitenkin vain alle metrin korkuinen, joten näyttää siltä, että yläosa on purettu. Rakennusjäännöksen lounaispuolella, kumpareen laella ja rinteellä on noin 20 m x 20 m kokoinen lähes kivetömäksi raivattu alue. Kivet on koottu alueen lounaisreunalle, missä ne muodostavat 2-3 m leveän ja vajaan metrin korkuisen, noin 20 m pitkän vallin (kaakkoispää N 6855226 E 218349, luoteispää N 6855241 E 218347). Raivattu alue lienee tarkoitettu pihaksi ja/tai kasvimaaksi. Raivausjälkiä on muuallakin lähiympäristössä. Rakennusjäännöksen itä- ja koillispuolella on lyhyitä pätkiä aitamaista kiviladellmaa ja kauempana koillisessa (N 6855265 E 218379) suuri rökkiö. Rökkiö on koottu notkon pohjalle luontaisen kivikon päälle. Sen halkaisija on noin 7 m ja korkeus noin 80 cm.

Paikalla havaitut asutusjäännökset näyttävät havaintojen perusteella olevan peräisin lähinnä 1800-luvulta. Rakennusjäännöksessä ja sen ympäristössä ei havaittu mitään 1900-luvun toimintaan viittaavaa materiaalia: ei metallijätettä, ei sementtiä eikä edes tiiltä. Toisaalta vankkarakenteinen perustus ei oikein sovi vanhempaan rakennustapaan, ja uunin jäännöksen varsin hyvä kuntokin viittaa melko vähäiseen ikään. Paikalle ei ole merkitty asutusta eikä viljelyksiä isojakokartassa vuodelta 1784 (MHA A1:9/4-19) eikä halkomiskartassa vuodelta 1806 (MHA A1:9/20-32). Ainoa lähiseudun asutus on silloin ollut Uksjärven (tai Oxjärven) torppa nykyisen Honkalan kohdalla Myllyojan varrella. Asutusta ei ole merkitty myöskään pitäjänkarttaan (MHA, Pitäjänkartasto, Ahlaine (1142 11+1144 02)), joka saattaa kuvata myöhempää (1840-luvun?) tilannetta, vaikka ei tämän alueen osalta eroakaan mitenkään isojakokartasta. Myöskään 1900-luvulla senaatin kartastossa vuodelta 1910 (lehti XXI-13) ja peruskartoissa paikalle ei ole merkitty asutusta. Noin puoli kilometriä itäkaakkoon on kuitenkin näissä merkitty Puolamäen torppa tai myöhemmin sen hävittyä sen peltoja. Myös Myllyojan varteen on tässä vaiheessa jo syntynyt lisää asutusta.

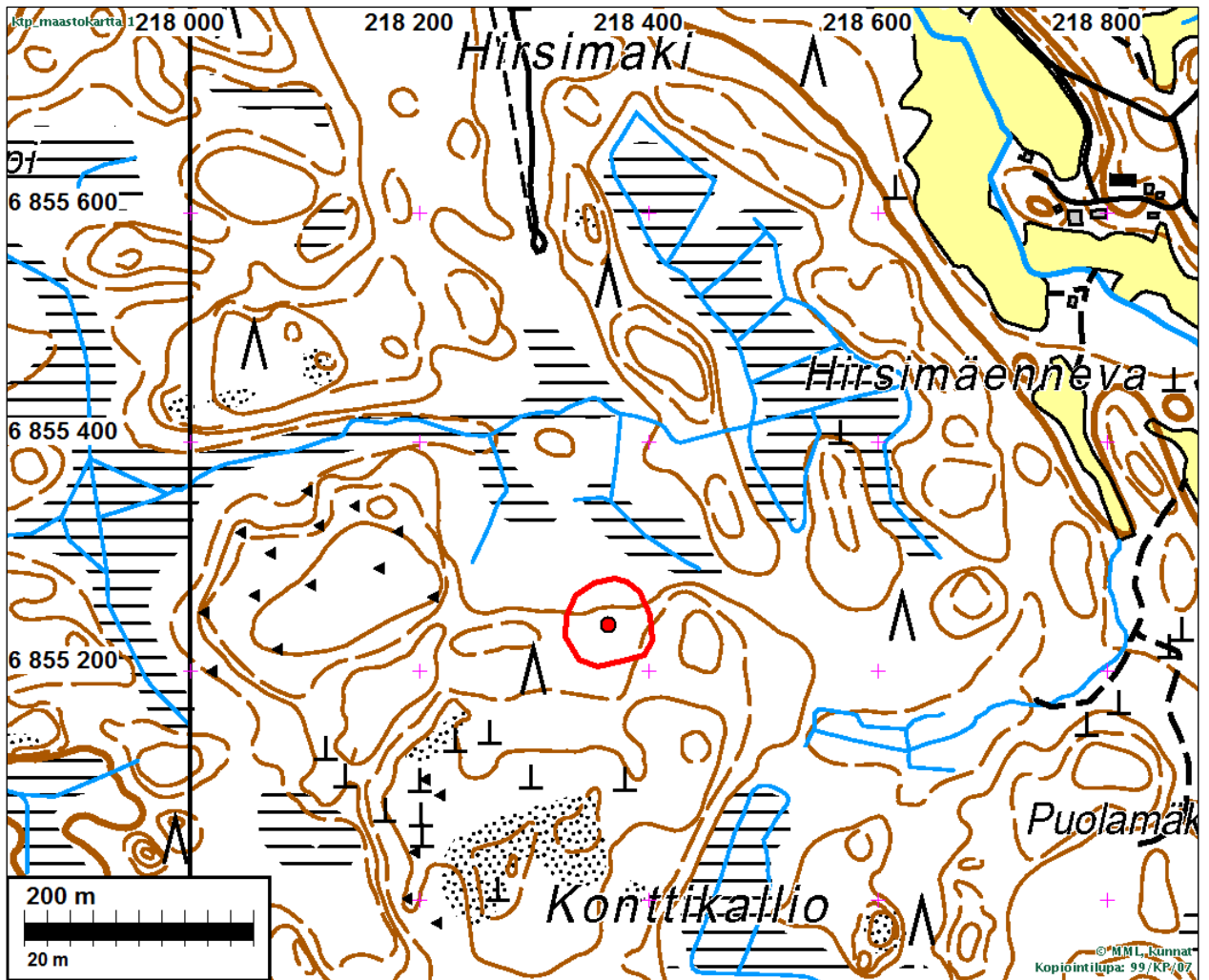
Konttikallion asumus ei siis näy missään käytettävissä olleessa kartassa. Kirkonkirjojen perusteella kuitenkin näyttää, että paikalla on voinut olla torppa 1800-luvulla. Paikka on isojaon jälkeen ollut Yli kylän talon numero 4 Stengård maata. Vuonna 1806 tämä talo halottiin kahteen puolikkaaseen, joista myöhemmissä lähteissä yleensä käytetään nimiä Stengård ja Nygård. Talojen palstat Uksjärven suunnalla on esitetty oheisessa kartassa. Konttikallion pohjoispuolinen alue joutui tällöin siihen talon puolikkaaseen, jonka nimenä säilyi Stengård (vuoden 1806 kartassa tunnuksena A, Nygårdin maalla A*). Rippikirjoissa on ennen 1800-luvun luvun puoliväliä Stengårdin torppien joukossa yksi, jonka nimenä on Oxjärvi (ainakin Ahlaisten seurakunnan rippikirjoissa I Aa:15 ja I Aa:16 vuosina 1842-1855) ja sen jälkeen torppa, jonka nimenä on Uus Oxjärvi (viimeisessä digiarkistossa olevassa rippikirjassa I Aa:17 vuosina 1856-1862). Koska Stengårdin maa ulottuu Uksjär-

veen vain kapeana kiilamaisena kaistaleena tuntuu hyvinkin mahdolliselta, että Oxjärvi-niminen torppa olisi sijainnut juuri sillä, ja melko lähellä järveä. Tulkinnan epävarmuutta tältä osin lisää se, että Stengårdin tilakokonaisuuteen kuului muistakin kantatiloista periytyvää maata, muun muassa Zachrisgårdin talon (Ylikylä numero 5) puolikas (kartassa tunnuksena F*), jonka maa ulottuu Myllojan laaksossa Uksjärven rantaan. Ei ole varmaa onko saman omistajan torppia rippikirjoissa ainakaan kattavasti eroteltu kantatilan mukaan, joten rippikirjassa mainittu Oxjärven torppa on voinut olla myös Myllojan varrella, jossa tässä vaiheessa lienee ollut jo enemmänkin asutusta. Toisaalta Uus Oxjärvi voisi siinä tapauksessa tarkoittaa vaikkapa uudisasutusta Konttikalliassa.



Konttikallion asumusjäännös merkittynä punaisella pallolla vuoden 1806 kartalle (MHA A1:9/20–32). Asumusjäännös on Stengårdin talon maalla (tunnuksena A).

Vaikka Konttikallion asutusjäännöstä ei voida identifioida varmuudella, se ei havaintojen ja alueen yleisen asutushistorian perusteella todennäköisesti ole 1800-luvun alkua vanhempi. Autoituneita 1700-luvun puoliväliä nuorempia torppapaikkoja ei ilman erityisiä perusteita pidetä kiinteinä muinaisjäännöksinä. Siten Konttikallion kohdekin on luokiteltava muuksi kulttuurihistorialliseksi kohteeksi. Paikka on kuitenkin tähän asti säilynyt hyväkuntoisena, ja sen säilyttäminen tulevaisuudessaakin on toivottavaa.



Asuinrakennuksen perustus kuvattuna länteen. Oikealla näkyy koillinen seinälinja ja keskellä tuvan alla ollut kellarikuoppa. Unin jäännös on sen ja kuusenrungon takana.



Luonnonkivistä rakennettu uunin jäännös tuvan länsi- tai luoteiskulmassa. Kuvattu koilliseen.



Rakennuksen perustuksen lounaispuolella olevan raivatun pihan tai kasvimaan lounaislaidalla oleva 20 m pituinen kivivalli. Kuvattu länteen.



Rakennuksen perustuksen koillispuolella notkossa oleva noin 7 m läpimittainen raivausröykkiö.

3 PORI MYLLYOJA

Tyyppi: muu kohde
Laji: maatalous: röykkiö
Ajoitus: historiallinen

Koordin: N: 6856 520 E: 217 980

Tutkijat: Antti Bilund 2014 inventointi
Sijainti: Ahlaisten kirkosta 7,1 km pohjoiskoilliseen.

Huomiot: Bilund 2014: Paikka tarkastettiin, koska maastokarttaan on merkitty muinaisjään-
nöstä tarkoittava merkki (noin 30 m lännemmäs, N 6859519 E 217950) ja sille ni-
meksi ”Muinaishauta”. Paikalla ei kuitenkaan ole muinaisjäännöstä tai muutakaan
kohdetta muinaisjäänösrekisterissä. Paikkaa ei mainita Huurteen eikä Laukkasen
inventointikertomuksissa, eikä sitä siten ilmeisesti ole aiemmin tarkastettu. Mui-
naisjäänösmerkki paikalla on ollut jo vuoden 1970 peruskartassa, samoin vuoden
1987 peruskartassa (katso esim. vuoden 1996 inventoinnin karttaliite, Laukkanen
1997, s. 161).

Kohde tarkastettiin inventoinnissa 19.11.2014. Paikka on noin sadan metrin läpi-
mittainen, matala ja loivapiirteinen, metsää kasvava hiekkamoreenikumpare Myl-
lyojan koillispuolella. Lännessä kumpare rajautuu Myllyjoaan, mutta muilla puolilla
on peltoa. Kumpareen yli kulkee kylätie. Lähimmät talot ovat parin sadan metrin
päässä, kaakossa Viertola ja luoteessa Pitkäranta.

Maastokartan muinaisjäänösmerkki on kumpareen lounaisreunalla, lähellä Mylly-
ojan rannalla olevan kapean peltokaistaleen reunaa. Kohdalla, johon muinaisjään-
nösmerkki on kartalla merkitty, ei havaittu hautaröykkiötä tai muutakaan muinais-
jäänöksiin viittaavaa. Sen sijaan 30 m siitä itään on hyvin loivasti kaakkoon las-
kevalla rinteellä noin 15 pitkä ja 3-4 m leveä vallimainen kivistä röykkiö. Röykkiö on
noin metrin korkuinen. Se koostuu vaihtelevan kokoisista, mutta osittain varsin
suurista, läpimitaltaan jopa puolimetrisistä kivistä. Vallin luoteispään länsipuolelle
ja kaakkoispäässä on suuret noin 2 m läpimittaiset maakivet. Myös vallin lounais-
puolella aivan sen vieressä on muutama suurehko maakivi. Muuten ympäristö on
vähäkivisempää, mutta ei kivetöntä.

Näyttää todennäköiseltä, että maastokartan muinaisjäänösmerkki tarkoittaa edel-
lä kuvattua röykkiötä. Se on selvästi ihmisen tekemä, mutta tuskin muinaishauta.
Vaikka varhaismetallikautisten hautaröykkiöiden yhteydessä tavataan myös valli-
maisista röykkiöistä (esimerkiksi Ahlaisissa Råforsissa ja Letonmäessä), koostuvat
nämä yleensä tasakokoisemmasta ja kooltaan pienemmästä kiviaineksesta eivät-
kä yleensä ole niin massiivisia kuin tämä röykkiö. Maastosijainti moreenipohjalla,
lähes tasamaalla, kumpareen rinteiden alla ei ole tyypillinen hautaröykkiölle. Röyk-
kiö sijaitsee tasolla 15 m mpy, mutta kaikki lähiseutujen varhaismetallikautiset hau-
taröykkiöt ovat tason 20 m mpy yläpuolella, useimmat noin tasolla 30 m mpy. Siten
röykkiö on rannansiirtymisajoin perusteella todennäköisesti nuorempi kuin
varhaismetallikautiset hautaröykkiöt. Paikka, jolla röykkiö sijaitsee lienee paljastu-
nut veden alta vasta rautakauden puolella. Ulkonäkönsä ja koostumuksensa pe-
rusteella röykkiö näyttää raivausröykkiöltä. Vaikka sen ympärillä tai vierellä ei nyt
olekaan peltoa, on mahdollista, että erityisesti röykkiön koillispuolella olevaa rin-
nettä on jossain vaiheessa raivattu ja ehkä viljeltykin. Maaperä on kuitenkin edel-

leen kivistä, ja viljely on lopetettu todennäköisesti viimeistään siinä vaiheessa, kun käyttöön on tullut koneita. Nykyinen pellon reuna on noin 25 m röykkiöstä kaakkoon. Siellä kivinen hiekkamoreeni vaihtuu vähäkivisemmäksi hiekkamaaksi ja kauempana saveksi. Koska asutusta alueelle on alkanut syntyä aluksi torppariasutuksena vasta 1800-luvulla, ovat viljelyjäännöksetkin todennäköisesti vasta tältä ajalta.



Röykkiö on noin 15 m pitkä, ja sen molempien päiden vieressä on suuret maakivet. Röykkiön kivet ovat kooltaan vaihtelevia, suurimmat puolimetrisiä. Kuvattu länteen.



Vallimaisen röykkiön lakea kuvattuna luoteispäästä kaakkoon. Taustalla pellon takana Viertolan talo.

Kartta sivulla: 4

Tutkitut alueet

Koko tutkimusalue tutkittiin ja arvioitiin kokonaisuudessaan eri menetelmin. Tarkemmin maastossa tarkastettiin kartalla violetilla korostuksella esitettyjä alueita.

